

RELATÓRIO DE PROGRESSO ANUAL

N.º 2 – Selo EQAVET Certificado nº 023/2020 de 24 de Junho de 2020

Ano em avaliação (mês/ano) – Início Junho /2021 - Fim Junho /2022

I. Apresentação da instituição e da sua situação face à garantia da qualidade

1.1 Indicar o nome da entidade formadora.

Escola Profissional de Agricultura e Desenvolvimento Rural de Vagos

1.2 Indicar a morada e contactos da entidade formadora.

Morada: Estrada Florestal

Código Postal: 3840 – 256 Gafanha da Boa Hora

Localidade: Vagos

Contacto Telefónico: 234799830

Contacto eletrónico: geral@epadr.v.edu.pt

1.3. Indicar o nome, o cargo e contactos do responsável da entidade formadora.

Paulo Jorge Ramalho Alves

Diretor da Escola Profissional de Agricultura e Desenvolvimento Rural de Vagos

Contacto Telefónico: 917470656

Contacto eletrónico: geral@epadr.v.edu.pt

Contacto eletrónico equipa EQAVET: egavet@epadr.v.edu.pt

1.3.1 Indicar o nome da entidade proprietária e respetivo representante.

Ministério da Educação, representado pelo Diretor Paulo Jorge ramalho Alves.

1.4 Apresentar, de forma sucinta, a missão, a visão e os objetivos estratégicos da instituição para a educação e formação profissional (EFP) dos jovens, no contexto da sua intervenção.

1.4.1. Missão da EPADRV

A Missão da EPADRV é formar jovens autónomos e responsáveis, privilegiando o "saber", o "saber ser" e o "saber fazer", no âmbito do desenho universal para a aprendizagem e abordagem multinível no acesso ao currículo.

Compete à Escola proporcionar as condições que possibilitem aos jovens que a frequentam a aquisição de conhecimentos, as competências e o desenvolvimento de capacidades e atitudes fundamentais, estruturantes e de natureza instrumental, de uma forma equitativa privilegiando a inclusão e a igualdade de oportunidades. Os conhecimentos adquiridos e competências desenvolvidas deverão ir ao encontro do perfil do aluno à saída da escolaridade obrigatória, de acordo com o decreto-lei 55º/2018. Assim, ser-lhes-á possível prosseguir os seus percursos profissionais, académicos e pessoais, numa perspetiva de educação e de formação ao longo da vida, assumindo-se como cidadãos de referência, solidários, empenhados no seu crescimento pessoal e social, e que contribuam, ativamente, na sua qualidade de pessoas informadas e responsáveis, na resolução dos problemas sociais, económicos e políticos da sua comunidade e do país.

Para alcançar tais objetivos, a escola deve identificar, avaliar e implementar todas as medidas educativas de suporte à aprendizagem e inclusão, constantes no decreto-lei 54º/2018, numa perspetiva de respeitar a individualidade de cada discente, o seu ritmo de aprendizagem e as suas próprias competências. Desta forma desencadear-se-á um conjunto de respostas planeadas num projeto educativo que proporcione a todos a participação e o sentido de pertença com toda a equidade.

A EPADRV, como escola inclusiva, deve assegurar a ética, os valores e princípios, combatendo atitudes discriminatórias originando uma sociedade mais justa e afirmando-se como um espaço de desenvolvimento e realização para todos os profissionais que diariamente aí trabalham.

Numa perspetiva de proximidade com a comunidade educativa, a escola tem como propósito envolver os encarregados de educação no que concerne à educação dos seus educandos, o que se consigna como um direito e um dever.

A Missão da EPADRV é, pois, prestar à comunidade um serviço de qualidade e melhoria contínua, assente num ambiente de humanismo, responsabilidade e autonomia, tendo por base elevados padrões de exigência e um dinamismo coletivo.

1.4.2. Visão da EPADRV

A Visão da EPADRV objetiva-se na pretensão de ser reconhecida por todos aqueles que a procuram como uma opção preferencial para a aquisição de uma formação profissional de qualidade.

A Escola Profissional de Agricultura e Desenvolvimento Rural de Vagos deverá afirmar-se como uma instituição que:

- Tem como princípio primordial o direito à educação;
- Aplica o desenho universal para a aprendizagem, promovendo o aumento das oportunidades para potenciar as capacidades dos alunos.

RP Anual / Escola Profissional de Agricultura e Desenvolvimento Rural de Vagos
Cofinanciado por:

- Cria condições para um ensino digno e de qualidade;
- Aposta numa educação inclusiva que garante a equidade e a flexibilidade na aprendizagem;
- Responde à diversidade das necessidades de todos os alunos;
- Promove contactos com o mundo do trabalho e experiência profissional em entidades externas;
- Fomenta a interação com a comunidade educativa e local, visando a participação em projetos de desenvolvimento educativo, técnico/científico, social e cultural;
- Prepara os jovens para os desafios do mercado de trabalho qualificado e prosseguimento de estudos.

1.4.3. Valores

A EPADRV afirma-se como uma instituição assente nos seguintes valores:

- Liberdade e responsabilidade;
- Respeito pelo outro;
- Equidade;
- Civismo e cidadania;
- Igualdade de oportunidades;
- Trabalho e profissionalismo;
- Competência e conhecimento;
- Consciência social e ambiental.

1.4.4. Objetivos

A implementação deste Projeto Educativo tem como objetivos gerais:

- Promover e reconhecer o sucesso escolar dos alunos;
- Promover a Educação Inclusiva;
- Promover o desenvolvimento pessoal e social;
- Promover a Escola como meio educativo e de desenvolvimento técnico e científico;
- Promover o empreendedorismo e a inovação;
- Promover a integração no mundo do trabalho;
- Proporcionar uma vida escolar intelectualmente estimulante e centrada no aluno e no seu perfil à saída da escolaridade obrigatória;
- Promover a formação dos recursos humanos;

- Promover o envolvimento da comunidade educativa (Stakeholders internos e externos);
- Promover a qualidade e melhoria contínua do ensino e formação profissional.
- Valorizar o trabalho como meio para a realização pessoal e social dos indivíduos;
- Garantir a igualdade de tratamento e a equidade, anulando qualquer tipo de discriminação;
- Valorizar as instituições locais e regionais como parceiras educativas e formativas;
- Privilegiar projetos e atividades que favoreçam a preservação dos recursos naturais, a ação solidária, os estilos de vida saudáveis, a interculturalidade, no sentido de um exercício de cidadania comprometido e responsável.

1.4.5. Estratégia

De forma a alcançar os objetivos propostos a Estratégia afigura-se essencial. Passa, essencialmente, por um trabalho minucioso, metódico e devidamente planificado, assente, de uma forma geral, na dinamização da comunidade escolar através do trabalho colaborativo dos professores e na aplicação de estratégias diversificadas de ensino e avaliação de acordo com o desenho universal para a aprendizagem apostando na educação inclusiva, tendo por base os decretos-lei 54º e 55º de 2018 e o perfil do aluno à saída da escolaridade obrigatória.

É necessário dar continuidade ao estabelecimento de protocolos com diversas instituições e empresas, no sentido de prestar à comunidade um serviço de qualidade, rentabilizando os recursos materiais/valências formativas e recursos humanos que tem ao seu dispor. Assim, é necessário investir na formação contínua dos recursos humanos e na manutenção dos recursos materiais/valências formativas, tirando partido das suas potencialidades.

A melhoria dos resultados escolares dos alunos e a promoção de práticas educativas, que levem à consecução das metas que nos propomos atingir, são objetivos a alcançar.

1.4.6. Plano de Ação

O Plano de Ação visa estabelecer os objetivos e estratégias para a sua concretização, com definição de metas e respetivos indicadores. A concretização destes objetivos é essencial para o processo evolutivo e para o cumprimento da missão da escola. Esta operacionalização resulta do compromisso coletivo de todos os agentes educativos e para o efeito será feita a monitorização, controlo e avaliação das práticas educativas, através de uma avaliação interna de periodicidade anual, com vista à melhoria contínua e a um ensino de qualidade. Os principais domínios são os resultados académicos (promoção do sucesso escolar), resultados sociais (promoção do desenvolvimento pessoal e social), desenvolvimento técnico, empreendedorismo, integração no mundo do trabalho e formação dos recursos humanos. A finalidade é o cumprimento dos objetivos gerais atrás definidos indo ao encontro de uma formação profissional de qualidade promovendo o sucesso e uma cidadania responsável.

1.4.6.1. Resultados

Objetivos	Estratégias	Metas	Indicadores de medida
<p>- Promover e reconhecer o sucesso escolar dos alunos</p>	<ul style="list-style-type: none">- Promoção e articulação entre o Projeto Educativo e o Plano Anual de Atividades;- Criação de condições materiais, humanas e pedagógicas facilitadoras do sucesso escolar;- Implementação de metodologias inovadoras no ensino aprendizagem com vista à melhoria dos resultados académicos e profissionais;- Participação dos alunos em atividades, concursos e outras iniciativas internas e externas, que contribuam para o reforço e aprofundamento das suas aprendizagens;- Promoção de Apoios Educativos, Apoios Pedagógicos Personalizados, Língua Portuguesa Não Materna e Tutorias;- Desenvolver hábitos de leitura e escrita;- Dinamização de ações com vista ao envolvimento dos Encarregados de Educação no processo educativo;- Reforço de medidas que contribuam para a criação de um clima de ordem e disciplina;- Criação de épocas especiais para recuperação de módulos em atraso;- Valorização do sucesso educativo através da atribuição de prémios de mérito.	<p>Atingir ou aproximar a 90% a taxa de sucesso.</p> <p>Atingir 70% da taxa de conclusão do curso.</p> <p>Baixar dos 30% a taxa de abandono escolar.</p>	<p>Taxa de sucesso.</p> <p>Taxa de conclusão de curso - (Indicador 4 a) - Taxa de Conclusão dos Cursos do EQAVET).</p> <p>Taxa de abandono escolar.</p>

Resultados sociais

Objetivos	Estratégias	Metas	Indicadores de medida
Promover o desenvolvimento pessoal e social	<ul style="list-style-type: none"> - Promoção de atitudes e práticas de vida saudável; - Promoção da participação dos alunos em projetos extracurriculares; - Criação de hábitos de higiene, saúde e segurança em contexto de trabalho/formação; 	<ul style="list-style-type: none"> - Manter três núcleos de Desporto Escolar; - Aumentar as inscrições/participação nos núcleos do Desporto Escolar e atividades gerais do Desporto Escolar; - Monitorizar hábitos de vida saudável; - Consolidar a participação da escola no Projeto Eco-Escolas; - Aumentar a participação/criação de atividades promovidas pelos alunos; - Utilizar regularmente os equipamentos de proteção individual; - Reduzir do número de acidentes de trabalho/escolares; 	<p>Relatório das atividades do Desporto Escolar, da Secção de Saúde e do PAA;</p> <p>Relatórios das atividades da Secção de Ambiente e da Secção de Empreendedorismo; Número de ações desenvolvidas pela Associação de Estudantes;</p> <p>Número de acidentes ocorridos;</p>

	<ul style="list-style-type: none"> - Divulgação do regulamento interno e manual de conduta; - Consciencialização e responsabilização da comunidade educativa para a importância do cumprimento dos normativos da escola; - Corresponsabilização dos encarregados de educação pelo comportamento dos seus educandos; - Dinamização de espaços de convívio; - Promoção de hábitos de manutenção de limpeza dos espaços escolares; - Promoção dos valores inscritos neste projeto educativo. 	<ul style="list-style-type: none"> - Publicitar, a toda a comunidade educativa, através dos diferentes meios de comunicação da escola - Reduzir os conflitos na comunidade escolar; - Diminuir os comportamentos de indisciplina em contexto de sala de aula; - Diminuir os comportamentos de indisciplina fora do contexto de sala de aula; - Dinamizar ações de valorização do espaço escolar; - Dinamizar ações/atividades promotoras destes valores 	<ul style="list-style-type: none"> - Número de ações de publicitação; - Número de participações disciplinares - Número de ocorrências registadas; <p>Relatório das atividades da Secção de Ambiente;</p> <p>Relatório das atividades dos Departamentos inscritas no PAA.</p>
<p>Promover a Escola como meio educativo e de desenvolvimento técnico e científico</p>	<ul style="list-style-type: none"> - Promoção de condições materiais, humanas e pedagógicas facilitadoras de uma aprendizagem técnica, nas diferentes áreas profissionais e vocacionais; - Promoção de atividades práticas para a comunidade escolar; - Promoção de sessões de esclarecimento e workshops; - Promoção da participação de alunos em atividades desenvolvidas por entidades externas à escola; - Promoção de visitas de estudo; 	<ul style="list-style-type: none"> - Desenvolver/aumentar número de ações de cariz prático (Jornadas Técnicas, Sessões de Esclarecimento, Workshops, Protocolos com entidades, Serviços prestados pela escola à comunidade); - Aumento das ações de manutenção. 	<p>Relatório das atividades do Plano Anual de Atividades</p> <p>Relatório dos técnicos dos polos da escola;</p> <p>Relatórios das visitas de estudo;</p> <p>Número de ações de manutenção.</p>



	<ul style="list-style-type: none"> - Manutenção das estruturas e equipamentos escolares. 		
<p>Promover o empreendedorismo e a inovação</p>	<ul style="list-style-type: none"> - Dinamização da secção de empreendedorismo; - Desenvolvimento de projetos inovadores. 	<ul style="list-style-type: none"> - Promover a integração no mundo do trabalho 	<p>Relatório das atividades do Plano Anual de Atividades/Secções/Polos de Formação.</p>
		<ul style="list-style-type: none"> - Promoção da empregabilidade e reconhecimento da escola por parte da comunidade envolvente; - Convites às instituições e empresas para participação nas atividades da escola; - Dinamização dos Serviços de Psicologia e Orientação em parceria com as Associações Empresariais e Gabinete de Inserção Profissional; - Promoção do prosseguimento de estudos como reforço da aprendizagem; - Promoção da empregabilidade na área de formação; - Auscultação dos empregadores para aferir a satisfação com os diplomados. 	<p>Taxa de empregabilidade (Indicador 5a) - Registo de Informação sobre Colocação após Conclusão dos Cursos do EQAVET);</p>
			<p>Taxa de prosseguimento de estudos (Indicador 5a) - Registo de Informação sobre Colocação após Conclusão dos Cursos do EQAVET);</p>
			<p>Taxa de alunos a exercer a profissão na área (Indicador 6a) - Registo de Informação sobre Diplomados a exercer profissões relacionadas com o curso/AEF do EQAVET);</p>
			<p>Número de empresas que procuram formandos da escola. (Indicador 6b3) - Registo de Informação sobre a Satisfação dos Empregadores.</p>




Promover a formação do Pessoal Docente e Não Docente	<ul style="list-style-type: none">- Fazer o levantamento das necessidades de formação do pessoal docente e não docente;- Elaborar e implementar o Plano Anual de Formação da EPADRV em colaboração com o CFAECIVOB (Centro de Formação do Agrupamento de Escolas do Concelho de Ilhavo, Vagos e Oliveira do Bairro);- Divulgação das ações de formação aprovadas.	<ul style="list-style-type: none">- Aumentar o número de participantes (docentes e não docentes) nas ações de formação- Divulgar os resultados das ações frequentadas;- Partilha dos materiais e conhecimentos adquiridos na formação com os pares.	<ul style="list-style-type: none">- Relatório do CFAECIVOB sobre formação realizada;- Certificados de participação arquivados nos processos individuais;- Relatório das ações frequentadas;- Relatório do Plano de Formação da Escola.
--	---	---	---

1.4.6.2. Prestação Do Serviço Educativo

O domínio da prestação do serviço educativo está assente em dois eixos fundamentais, por um lado o planeamento das estratégias e por outro a monitorização e avaliação do ensino e das aprendizagens.

Relativamente ao planeamento das estratégias e metas a alcançar os objetivos são os seguintes:

1. Gestão articulada do currículo ao nível das equipas pedagógicas:
 - a. Promover a articulação curricular entre disciplinas/módulos nas reuniões dos Conselhos de Turma;
 - b. Articular objetivos e conteúdos aquando das visitas de estudo;
 - c. Articular objetivos e conteúdos para as atividades realizadas nos diferentes cursos;
 - d. Articular com a EMAEI na definição de estratégias de combate ao insucesso e na implementação das medidas adequadas.
2. Adequação das atividades letivas ao ritmo de aprendizagem e às especificidades dos alunos, de acordo com o decreto-lei 54º/2018 e o decreto-lei 55º/2018.
 - a. Aplicar as medidas educativas de suporte à aprendizagem e inclusão definidas pela EMAEI;
 - b. Diversificar estratégias de ensino/aprendizagem e instrumentos de avaliação;
 - c. Atender às especificidades dos alunos com dificuldades de aprendizagens e que possuem um Relatório Técnico Pedagógico;
 - d. Articular com os Serviços de Psicologia e Orientação da escola;
 - e. Reorientar as estratégias em função dos resultados alcançados e em função do perfil do aluno à saída da escolaridade obrigatória.
3. Promover o trabalho cooperativo:

- 
- a. Assegurar
 - b. Realizar sessões de supervisão pedagógica;
 - c. Articular projetos e atividades;
 - d. Partilhar conhecimentos adquiridos em ações de formação.

A monitorização e avaliação do ensino e das aprendizagens assenta em:

- Relatórios, por parte dos Coordenadores de Departamento acerca da concretização das planificações do curso/turma, da aplicação dos critérios de avaliação, da qualidade e pertinência dos materiais pedagógicos e dos instrumentos de avaliação (diagnóstica, formativa e sumativa);
- Análise trimestral dos resultados alcançados pelos alunos (módulos concluídos e módulos em atraso por disciplina/módulo; percentagem da assiduidade e pontualidade por turma);
- Identificação dos principais problemas, através dos relatórios trimestrais das atas dos Conselhos de Turma;
- Balanço do número de módulos recuperados nas épocas especiais de recuperação;
- Análise trimestral das Fichas de Monitorização da Eficácia das Medidas de Suporte à Aprendizagem e Inclusão, de acordo com os Relatórios Técnico Pedagógicos.

1.4.6.3. Liderança E Gestão

No domínio da liderança e gestão a estratégia visa o seguinte:

- Melhoria da comunicação interna e externa;
- Definição dos circuitos da comunicação interna ao nível dos diferentes setores de atividade da escola e sua divulgação junto da comunidade educativa;
- Divulgação dos documentos orientadores do funcionamento da escola (página web da escola e locais habituais);
- Divulgação das atividades da escola (página web, locais habituais e software específico);
- Uniformização e articulação de documentos e procedimentos;
- Reforço das lideranças intermédias através da delegação de funções, autonomia e responsabilidade;
- Reforço da relação com o exterior através de parcerias e protocolos com instituições e empresas locais;
- Motivação de pessoas e gestão de conflitos;
- Realização de atividades de reforço do espírito de grupo/sentimento de pertença à EPADRV;
- Dinamização duma cultura de autoavaliação, melhoria contínua e autorregulação.

O Projeto Educativo 2020-2023 poderá ser consultado na íntegra em https://www.epadrv.edu.pt/documentos_gerais.asp.

1.5 Descrever sucintamente a estrutura orgânica da instituição e os cargos a ela associados.

A administração e a gestão da Escola são asseguradas pelo Conselho Geral; Diretor; Conselho Pedagógico e Conselho Administrativo, aos quais cabe cumprir e fazer cumprir os princípios e objetivos consignados na lei.

O Conselho Geral é o órgão de direção estratégica responsável pela definição das linhas orientadoras da atividade da Escola Profissional de Agricultura e Desenvolvimento Rural de Vagos, assegurando a participação e representação da comunidade educativa, nos termos da lei. Este órgão inclui na sua composição representantes dos docentes, não docentes, encarregados de educação, alunos, município e da comunidade local.

O Diretor é o órgão unipessoal de administração e gestão da Escola nas áreas pedagógica, cultural, administrativa, financeira e patrimonial e é eleito pelo conselho geral, nos termos dos Artigos 21.º a 24.º do pelo Decreto-Lei n.º 75/2008 de 22 de abril, republicado nos termos do artigo 8.º do Decreto-Lei n.º 137/2012, de 2 de Julho.

O Conselho Pedagógico é o órgão de coordenação e supervisão pedagógica e orientação educativa da escola, nomeadamente, nos domínios pedagógico-didático, da orientação e acompanhamento dos alunos e da formação inicial e contínua do pessoal docente e não docente, conforme o Artigo 31.º do Decreto – Lei n.º 75/2008, de 22 de abril, com as alterações introduzidas pelo Decreto-Lei n.º 137/2012 de 2 de julho.

O Conselho Administrativo é o órgão deliberativo em matéria administrativo-financeira da escola, nos termos da legislação em vigor.

A gestão da escola tem como princípios orientadores os constantes no seu Projeto Educativo, dando cumprimento ao determinado no Regulamento Interno e apostando num Plano Anual de Atividades o mais enriquecedor possível, em prol do conhecimento e das aprendizagens significativas dos seus alunos.

AR

ORGANIZAÇÃO PEDAGÓGICA (Capítulo III)	
SECÇÃO I - Estruturas de coordenação educativa e supervisão pedagógica	
<i>Estruturas que colaboram com o conselho pedagógico e com o diretor, no sentido de assegurar a coordenação, supervisão e acompanhamento das atividades escolares, promover o trabalho colaborativo e realizar a avaliação de desempenho do pessoal docente.</i>	
Departamentos Curriculares	Os departamentos curriculares são órgãos que reúnem os docentes dos grupos de recrutamento definidos na lei, com vista à articulação e gestão curricular.
Departamento Técnico	O Departamento Técnico é o órgão que reúne os docentes/técnicos especializados que não se enquadram em nenhum grupo de recrutamento para a docência definidos na lei, com vista à articulação e gestão curricular das disciplinas da área técnica.
SECÇÃO II Outras Estruturas de Coordenação Educativa e Supervisão Pedagógica	
<i>As estruturas de coordenação educativa são estruturas que colaboram com o conselho pedagógico e com o diretor, no sentido de assegurar a coordenação e acompanhamento das atividades escolares.</i>	
Conselhos de Turma	O conselho de turma é constituído por todos os professores da turma que lecionam ou estiveram a lecionar durante o período a que diz respeito o conselho de turma, pelo representante dos alunos e pelo representante dos Pais/Encarregados de Educação. Este é responsável por: a) Realizar o diagnóstico inicial e de progresso dos conhecimentos e das competências do grupo turma e de cada aluno; b) Promover o trabalho interdisciplinar nas várias componentes de formação; c) Fazer a reflexão conjunta sobre a abordagem metodológica aos programas tendo em conta fatores como as características da turma e a área de formação do curso; d) Planificar as atividades da formação em contexto de trabalho e preparar os alunos para a inserção no mercado de trabalho; e) Identificar, selecionar, adaptar e elaborar

Conselho dos Diretores de Turma	O Conselho dos Diretores de Turma é a estrutura de coordenação pedagógica que se destina a articular e harmonizar as atividades desenvolvidas pelas turmas da Escola. O Conselho dos Diretores de Turma é constituído por todos os Diretores de Turma e presidido pelo Coordenador dos Diretores de Turma.
Conselho dos Diretores de Curso	O Conselho dos Diretores de Curso é a estrutura que assegura a articulação curricular e a coordenação pedagógica dos Cursos Profissionais e CEF's. O Conselho dos Diretores de Cursos é constituído por todos os Diretores de Cursos (Profissionais e CEF's).
Serviços de Psicologia e Orientação Escolar	Os serviços de psicologia e orientação são serviços especializados e regem-se pela legislação em vigor e de acordo com regimento próprio.
Serviços de Educação Especial	A educação especial tem por objetivos a inclusão educativa e social, o acesso e o sucesso educativo, a autonomia, a estabilidade emocional, bem como a promoção da igualdade de oportunidades, a preparação para o prosseguimento de estudos ou para uma adequada preparação para a vida profissional e para uma transição da escola para o emprego das crianças e dos jovens com necessidades educativas especiais.
Equipa Multidisciplinar de Apoio à Educação Inclusiva	A Equipa Multidisciplinar de Apoio à Educação Inclusiva constitui um recurso organizacional específico de apoio à aprendizagem, tendo em vista uma leitura

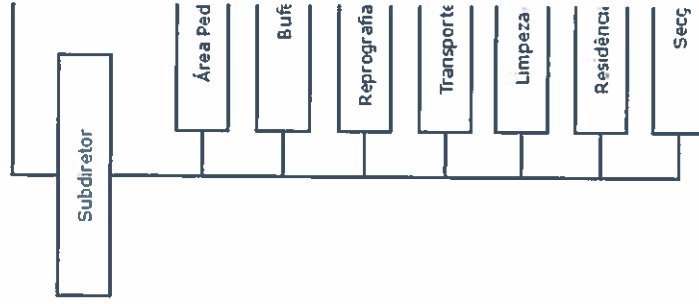


	alargada, integrada e participada de todos os intervenientes no processo educativo.
Equipa EQAVET	A Equipa EQAVET (Quadro de Referência Europeu de Garantia da Qualidade para o Ensino e a Formação Profissional) é a estrutura responsável pelo planeamento e implementação do sistema de qualidade e melhoria contínua em matéria do Ensino e Formação Profissional da escola. Através da Equipa EQAVET é feito um acompanhamento sistemático da ação da escola, no que concerne ao alcançar as metas estabelecidas, sempre numa perspetiva de melhoria contínua e evolução.
Biblioteca Escolar	A Biblioteca Escolar (BE) da EPADRV afigura-se como núcleo de organização pedagógica da escola, vocacionada para as atividades culturais, de leitura, para as literacias da informação, digitais e tecnológicas. Constituem-se igualmente como locais privilegiados de trabalho e estudo e de apoio ao desenvolvimento curricular. A biblioteca escolar é regulamentada por regimento de funcionamento próprio.
Desporto Escolar (DE)	O Desporto Escolar é uma atividade extracurricular de complemento à disciplina de Educação Física, orientada por professores de Educação Física ou por professores que, não sendo desta disciplina, tenham formação desportiva em alguma modalidade. O Desporto Escolar promove estilos de vida saudáveis que propiciam a formação equilibrada do aluno e permitem o desenvolvimento da prática desportiva. A prática desportiva nas escolas, para além de um dever decorrente do quadro normativo vigente no sistema de ensino, constitui um instrumento de grande relevo e utilidade no combate ao insucesso escolar e um contributo valioso para a melhoria da qualidade do ensino e da aprendizagem.
Projetos	Os projetos de Saúde e Prevenção de Riscos, de Ambiente e de Empreendedorismo são estruturas de coordenação educativa. Cada um destes projetos possui objetivos próprios convergentes com o Projeto Educativo.
Núcleo de Coordenação do PAA	Compete ao Núcleo: a) Analisar o Plano de Melhoria da Escola, explanado no Relatório de Autoavaliação; b) Apresentar propostas de projetos / atividades



ajustadas às necessidades de melhoria, constantes do documento acima referido e alinhados com o Projeto Educativo da Escola; c) Refletir sobre a sua pertinência pedagógica, selecionando os projetos / atividades que possam contribuir para o sucesso educativo dos alunos; d) Calendarizar, de forma articulada, as várias propostas; e) Rentabilizar recursos (físicos, materiais e humanos); f) Apresentar um plano conjunto de atividades formalizando-o na aplicação informática do PAA; g) Operacionalizar, de forma articulada, os diferentes projetos; h) Proceder ao balanço, setorial e geral, das atividades realizadas ao longo do ano.

Para um melhor entendimento acerca das estruturas e funcionamento da Escola Profissional de Agricultura e Desenvolvimento Rural de Vagos, disponibilizamos de seguida o nosso organograma:



Para mais informações acerca do funcionamento da escola, recomendamos a leitura do nosso Regulamento Interno, disponível no site da EPADRV em https://www.epadrv.edu.pt/documentos_gerais.asp.

]

1.6 Preencher a tabela infra, indicando toda a oferta formativa de nível 4 para jovens, à data da elaboração do relatório e nos dois anos letivos anteriores.

Tipologia do curso	Designação do curso	N.º de Turmas/Grupos de Formação N.º de Alunos (Totais por curso, em cada ano letivo) *					
		2019 / 2020		2020 / 2021		2021 / 2022	
		N.º T/GF	N.º AL	N.º T/GF	N.º AL	N.º T/GF	N.º AL
Profissional – Nível IV	Técnico de Produção Agropecuária	2,5 (0,5+1+1)	49	2 (0,5+0,5+1)	46	2 (1+0,5+0,5)	49
Profissional – Nível IV	Técnico de Manutenção Industrial	2,5 (0,5+1+1)	40	2 (0,5+0,5+1)	36	2 (1+0,5+0,5)	43
Profissional – Nível IV	Técnico de Restauração variante cozinha/pastelaria	0,5	8	0,5	15	1 (0,5+0,5)	25
Profissional – Nível IV	Técnico de Restauração variante Restaurante/Bar	1,5 (0,5+0,5+0,5)	32	1,5 (0,5+0,5+0,5)	30	1,5 (0,5+0,5+0,5)	30
Profissional – Nível IV	Técnico de Gestão Equina	2 (0,5+0,5+1)	32	2 (1+0,5+0,5)	47	2,5 (1+1+0,5)	54

1.7 Identificar os documentos orientadores da instituição e relatórios relevantes para a garantia da qualidade e indicar as respetivas ligações eletrónicas.

Os documentos orientadores da EPADRV poderão ser consultados na página da Escola, disponíveis em https://www.epadr.v.edu.pt/documentos_gerais.asp, entre os quais destacamos os seguintes:

RP Anual / Escola Profissional de Agricultura e Desenvolvimento Rural de Vagos
 Confinado por:



Educativo 2020-2023

- Projeto
- Regulamento Interno
- Plano Anual de Atividades 2021/2022
- Plano Anual de Atividades 2020/2021
- Plano Anual de Atividades 2019/2020
- Plano de Formação 2021/2022
- Plano de Formação 2020/2021
- Plano de Formação 2019/2020

Os relatórios e documentos relevantes para a garantia da qualidade da EPADRV poderão ser consultados na página da Escola, estando disponíveis em <https://www.epadrv.edu.pt/eqavet.asp>, entre os quais destacamos os seguintes:

- Relatório Final de Verificação EQAVET (15.06.2020)
- Certificado do Selo de Verificação EQAVET
- Registo dos Indicadores EQAVET 2014-2017
- Registo dos Indicadores EQAVET 2015-2018
- Registo dos Indicadores EQAVET 2016-2019
- Registo dos Indicadores EQAVET 2017-2020
- Plano de Ação EQAVET 2019/2020
- Plano de Ação EQAVET – Revisão e Melhoria 2020/2021
- Plano de Ação EQAVET – Revisão e Melhoria 2021/2022
- Relatórios de Avaliação e Revisão do Plano de Ação 2019/2020 (1º Período, 2º Período e 3º Período/Final)
- Relatórios de Avaliação e Revisão do Plano de Ação 2020/2021 (1º Período, 2º Período e 3º Período/Final)
- Relatório de Avaliação e Revisão do Plano de Ação 2021/2022 – 1º Período
- Relatório de Avaliação e Revisão do Plano de Ação 2021/2022 – 2º Período
- Relatório de Avaliação e Revisão do Plano de Ação 2021/2022 – 3º Período/Final (disponível no início do ano letivo 2022/2023)
- Relatório da Satisfação de Satisfação dos Diversos stakeholders 2019/2020

- Relatório da
- Relatório de Satisfação de Satisfação dos Diversos stakeholders 2021/2022
- Relatório de Progresso Anual N.º 1 – Selo EQAVET Certificado nº 023/2020 de 24 de Junho de 2020
- Relatório de Progresso Anual N.º 2 – Selo EQAVET Certificado nº 023/2020 de 24 de Junho de 2020

1.8 Preencher a situação aplicável sobre o último resultado do processo de verificação de conformidade EQAVET do sistema de garantia da qualidade.

- Selo EQAVET, atribuído em 24/06/2020

1.9 Apresentar uma síntese das recomendações constantes do relatório final relativo à última visita de verificação de conformidade EQAVET e das evidências do seu cumprimento.

No âmbito da Visita de Verificação EQAVET realizada a 4 de Junho de 2020, os peritos externos produziram o Relatório de Verificação Final (15.06.2020) apresentando as seguintes recomendações para a melhoria do processo de garantia de qualidade da EPARDV:

- Recomendação N.º1 - Reforço da rede de sinergias local e regional;
- Recomendação N.º2 - Criação de manual de processos para os professores em geral;
- Recomendação N.º3 - Incentivar ao uso da (caixa de sugestões) para stakeholders internos e externos;
- Recomendação N.º4 - Maior incentivo à atitude empreendedora;
- Recomendação N.º5 - Envolvimento em projetos de mobilidade internacional;
- Recomendação N.º6 - Divulgação dos resultados dos inquéritos por parte dos stakeholders;
- Recomendação N.º7 - Aumento de iniciativas de promoção da escola no exterior;
- Recomendação N.º8 - Incremento da participação ativa e pró-ativa dos stakeholders;
- Recomendação N.º9 - Incrementação e aceleração da marca própria de produtos EPADRV;
- Recomendação N.º10 - Análise da satisfação das entidades de FCT; Análise da satisfação do aluno relativamente à FCT;
- Recomendação N.º11 - Desenvolvimento de novos canais, métodos e técnicas de comunicação;
- Recomendação N.º12 - Desenvolvimento e implementação do plano de comunicação;
- Recomendação N.º13 - Dar maior visibilidade à oferta formativa;
- Recomendação N.º14 - Aumento da quantidade de stakeholders externos regionais, nacionais e/ou internacionais;
- Recomendação N.º15 - Aumento da relação entre os docentes e stakeholders e os players da região;
- Recomendação N.º16 - Cooperação com e entre instituições EPF região, nacional;

Recomendação Nº17 -

Recomendação Nº18 - Maior incentivo à participação interdisciplinar entre os stakeholders internos;

Recomendação Nº19 - Fazer maior uso das plataformas digitais, aumentando os canais de comunicação interna.

Maior participação da escola na comunidade;

Dado o grande número de recomendações tecidas pelos peritos externos e, tendo em conta, a atribuição do selo EQAVET por três anos, a EPADRV decidiu, responder às recomendações ao longo dos três anos letivos de vigência do selo conforme de seguida de apresenta:

N.º da Recomendação	Ano Letivo	Atividade Desenvolvida/Procedimentos efetuados	Evidências do cumprimento
R1 - Reforço da rede de sinergias local e regional;	2020/2021	<ul style="list-style-type: none">✘ Pendente de resolução nos próximo anos letivos 2021/2022 e 2022/2023✓ Protocolo com o Diário de Aveiro, Rádio Terra Nova, Rádio Vagos FM, Jornal Mealhada, Diário O Ponto, Diário de Aveiro, Porto Canal e outras e para divulgação da oferta formativa e das atividades que se realizam na EPADRV;✓ Participação dos alunos do curso de Manutenção Industrial na 7ª edição do VS-Solar Challenge 2022 com o carro construído pelos mesmos para a competição;✓ Participação da EPADRV em Feiras Agrícolas (Aveiro, Murtosa e Travassô);✓ Participação na 31ª edição do Escoliadas;✓ Realização na EPADRV do 1º Concurso Nacional de Saltos C;✓ Participação na feira vocacional e profissional de Aveiro;✓ Ao longo deste ano letivo, a EPADRV tem recebido várias escolas e agrupamentos de escolas locais e regionais, com o intuito, de divulgar a escola e as diversas valências.	Site da escola, redes sociais, newsletter trimestral, rádio Terra Nova, rádio Vagos FM, diário O Ponto, diário de Aveiro, jornal da Mealhada e no Porto Canal, Plano Anual de Atividades, Cadernetas de FCT, Protocolos e e-mails.
	2021/2022	<ul style="list-style-type: none">✓ Durante o ano letivo nos dias 5 de cada mês alguns alunos do Curso de Técnico de Produção agropecuária no âmbito da atividade "A Escola vai à Feira" deslocam-se à feira local para promover os produtos da EPADRV;✓ Realização da atividade Noit'Arte com a participação dos alunos, Encarregados de Educação, Pessoal Docente, Pessoal Não Docente e elementos da comunidade local;✓ Serviço de almoço no Lar de Idoso do Centro Social de Santo António de Vagos.✓ Semanalmente o Restaurante Pedagógico, dinamizado pelos alunos do Curso de técnico de Restauração e pelos seus docentes, abrem ao público em geral;	

R2 - Criação de manual de processos para os professores em geral;	2020/2021	<ul style="list-style-type: none"> ✓ Sessões com a Escola Segura para todos os alunos sobre "Consumos e aditivos"; ✓ Sessões com a equipa do Centro de Saúde de Vagos para todos os alunos sobre "Saúde sexual e reprodutiva - afetividade"; ✓ Dia aberto no qual os Encarregados de Educação puderam participar nas atividades dinamizadas pelos docentes e pelos alunos e assim tiveram contacto, quer a nível das instalações quer a nível dos conhecimentos, com o que os seus educandos fazem no curso; ✓ 34 novas parcerias no âmbito do FCT. 	
	2021/2022	<ul style="list-style-type: none"> ✗ Pendente de resolução nos próximos anos letivos 2021/2022 e 2022/2023 	
	2020/2021	<ul style="list-style-type: none"> ✗ Pendente de resolução nos próximos anos letivos 2021/2022 e 2022/2023 	
	2021/2022	<ul style="list-style-type: none"> ✗ Pendente de resolução no próximo ano letivo 2022/2023 	
R3 - Incentivar ao uso da (caixa de sugestões) para stakeholders internos e externos;	2020/2021	<ul style="list-style-type: none"> ✓ No site da EPADRV está disponível um formulário para sugestões de melhoria. 	Formulário existente na página da EPADRV no sítio do EQAVET
	2021/2022	<ul style="list-style-type: none"> ✗ Pendente de resolução nos próximos anos letivos 2021/2022 e 2022/2023 	-
R4 - Maior incentivo à atitude empreendedora;	2020/2021	<ul style="list-style-type: none"> ✓ No âmbito do Empreendedorismo e da Empregabilidade todos os alunos do 12º anos participaram na visita de estudo à feira de emprego "Cimeira IPV" dinamizada pelo Politécnico de Viana do Castelo e participaram num Road Show em colaboração com a Agência Erasmus+ Juventude em Ação, com dinâmicas e jogos sobre Erasmus+, Corpo Europeu de Solidariedade (CES) e Discover EU - https://europa.eu/youth/discovereu_pt + divulgação do Multiplicador Eurodesk de Vagos.; ✓ Os alunos de todos os cursos poderão participar no Road Trip, no âmbito da GAP Year Portugal; ✓ Durante o ano letivo nos dias 5 de cada mês alguns alunos do Curso de Técnico de Produção Agropecuária no âmbito da atividade "A Escola vai à Feira" deslocam-se à feira local para promover os produtos da EPADRV; 	Site da escola, redes sociais, newsletter trimestral
	2021/2022		



				-
R5 - Envolvimento em projetos de mobilidade internacional;	2020/2021	<p>✘ Pendente de resolução nos próximo anos letivos 2021/2022 e 2022/2023</p>		Caderneta da FCT
	2021/2022	<ul style="list-style-type: none"> ✓ Participação dos alunos do Curso de Técnico de Restauração no projeto Erasmus+: "Incluir para Transformar o Futuro"; ✓ Participação na 1ª iniciativa FunCAP, um projeto europeu de divulgação dos benefícios da Política Agrícola Comum (PAC) entre os jovens da Euroregião Galiza-Norte de Portugal; ✓ Participação de uma aluno do curso de Restauração –Cozinha Pastelaria no <i>Salon Gourmet</i> em Madrid. 		Relatórios do projeto Erasmus; Relatório da atividade do FunCAP Notícia no jornal O Ponto Redes Sociais da EPADRV
R6 - Divulgação dos resultados dos inquéritos por parte dos stakeholders	2020/2021	<ul style="list-style-type: none"> ✓ Os relatórios produzidos sobre os questionários de satisfação aos stakeholders externos foram divulgados no site da escola e divulgados por e-mail. 		Site da escola e e-mails enviados
	2021/2022	<ul style="list-style-type: none"> ✓ Os relatórios produzidos sobre os questionários de satisfação aos stakeholders foram divulgados no site da escola, por e-mail e nas diversas sedes de diálogo existentes para o efeito. 		Site da escola e e-mails enviados
R7 - Aumento de iniciativas de promoção da escola no exterior	2020/2021	<ul style="list-style-type: none"> ✓ As atividades do Plano Anual de Atividades são divulgadas no site da escola, nas redes sociais, em spots publicitários na Rádio Terra Nova, Crónica Semanal sobre plantação de plantas em casa e cuidados a ter na Rádio Vagos FM, publicidade no Diário de Aveiro, no O Ponto e no Jornal da Mealhada e no Porto Canal; ✓ Na sequência de uma nova parceria, estabelecida este ano, de 15 e em 15 dias, na Rádio Terra Nova, a EPADRV tem tempo de antena, onde representada por um elemento da escola fala sobre a mesma ou sobre uma atividade desenvolvida. 		Site da escola, redes sociais, newsletter trimestral, rádio Terra Nova, rádio Vagos FM, diário O Ponto, diário de Aveiro, jornal da Mealhada e no Porto Canal
	2021/2022	<ul style="list-style-type: none"> ✓ Os alunos do curso de Técnico de Produção Agropecuária participaram nas 24 Horas da Agricultura, na 1ª iniciativa FunCAP e na atividade "AgriCool"; ✓ Realização da atividade Noit'Arte com a participação dos alunos, Encarregados de Educação, Pessoal Docente, Pessoal Não Docente e elementos da comunidade local; ✓ Serviço de almoço no Lar de Idoso do Centro Social de Santo António de Vagos. ✓ Semanalmente o Restaurante Pedagógico, dinamizado pelos alunos do Curso de Técnico de Restauração e pelos seus docentes, abrem ao público em geral; ✓ Oficina de cozinha "Mini Biochefs", ministrada por alunos, para jovens da instituição CASCI; 		Site da escola, redes sociais, newsletter trimestral, rádio Terra Nova, rádio Vagos FM, diário O Ponto, diário de Aveiro, jornal da Mealhada e no Porto Canal, Plano Anual de Atividades

		<ul style="list-style-type: none"> ✓ Durante o ano letivo nos dias 5 de cada mês alguns alunos do Curso de Técnico de Produção agropecuária no âmbito da atividade “A Escola vai à Feira” deslocam-se à feira local para promover os produtos da EPADRV; ✓ Diariamente a Loja da EPADRV está aberta ao público; ✓ Protocolo com o Diário de Aveiro, Rádio Terra Nova, Rádio Vagos FM, Jornal Mealhada, Diário O Ponto, Diário de Aveiro, Porto Canal e outras e para divulgação da oferta formativa e das atividades que se realizam na EPADRV; ✓ Participação dos alunos do curso de Manutenção Industrial na 7ª edição do VS-Solar Challenge 2022 com o carro construído pelos mesmo para a competição; ✓ Participação da EPADRV em Feiras Agrícolas (Aveiro, Murtoesa e Travassô); ✓ Participação na 31ª edição do Escolhadas; ✓ Realização na EPADRV do 1º Concurso Nacional de Saltos C; ✓ Participação na feira vocacional e profissional de Aveiro; ✓ Participação na feira de empregabilidade “Cimeira IPVC” em Viana do Castelo; ✓ Realização do Dia de África com o testemunho de um ex-aluno do curso de TMI e um representante da empresa onde o mesmo trabalha; ✓ Comemoração do dia 25 de abril; ✓ Participação de uma aluno do curso de Restauração –Cozinha Pastelaria no <i>Salon Gourmet</i> em Madrid. 	
<p>R8 - Incremento da participação ativa e pró-ativa dos stakeholders;</p>	<p>2020/2021</p>	<p>* Pendente de resolução nos próximos anos letivos 2021/2022 e 2022/2023</p> <ul style="list-style-type: none"> ✓ Visita de estudo à MOLDPLÁS, Salão de Máquinas, Equipamentos, Matérias-Primas e Tecnologia para Moldes e Plásticos ✓ Noite Europeia dos Investigadores – conversa com investigadores, sob a temática “O uso de novas tecnologias para a avaliação do sistema agrícola” atividade dinamizada pelo Pavilhão do Conhecimento – Ciência Viva; ✓ Workshop online sobre “Iniciação à Apicultura”, no âmbito do congresso internacional de Entomologia; ✓ Comemoração do “Dia da Alimentação Saudável”, em articulação como Clube de Ciência Viva da Escola, projetos de transformação agroalimentar e secção Educação 	<p>Site da escola, redes sociais, newsletter trimestral,</p>
	<p>2021/2022</p>		

AS

	<p>para a Saúde;</p> <ul style="list-style-type: none"> ✓Comemoração do “Dia da Floresta autóctone”, numa sessão webinar sobre diversas temáticas relacionadas com a floresta autóctone de Portugal, dinamizada pela Escola Superior Agrária de Coimbra; ✓Participação dos alunos na “Feira Agrovouga 2021”; ✓Comemoração do dia da agricultura nas escolas “AgroEscolas”, promovido pela Confederação Nacional da Agricultura Portuguesa (CAP) este ano sob a temática “Biodiversidade - o contributo da Agricultura” e que culminou com a atribuição do Selo AgroEscola à nossa Escola e na realização de uma saída de campo ao apiário da Escola e à empresa agrícola onde o mesmo se localiza e que se dedica à floricultura (produção de Antúrios em hidroponia) e fruticultura (pomar de Kiwis e produção de maracujá em hidroponia); ✓Visita de estudo à Exploração agrícola Agrads do Norte – Floricultura e Fruticultura, Quintã-Vagos; ✓Visita à exploração Agropecuária Angejense e a HortoVouga; ✓Participação na 5ª edição das 24H de Agricultura – Syngenta; ✓Participação na feira internacional da Golegã, participação no Inter-Escolas Golegã ✓Masterclass de coctelaria criativa “ Descontextualizar para multicontextualizar”; ✓Sessões com a Escola Segura para todos os alunos sobre “Consumos e aditivos”; ✓Sessões com a equipa do Centro de Saúde de Vagos para todos os alunos sobre “Saúde sexual e reprodutiva - afetividade”; ✓Dia aberto no qual os Encarregados de Educação puderam participar nas atividades dinamizadas pelos docentes e pelos alunos e assim tiveram contacto, quer a nível das instalações quer a nível dos conhecimentos, com o que os seus educandos fazem no curso; ✓Realização da atividade Noit’Arte com a participação dos alunos, Encarregados de Educação, Pessoal Docente, Pessoal Não Docente e elementos da comunidade local; ✓ Realização do Dia de África com o testemunho de um ex-aluno do curso de TMI e um representante da empresa onde o mesmo trabalha; ✓Comemoração do dia 25 de abril. 	
--	---	--

R9 - Incrementação e aceleração da marca própria de produtos EPADRV;	2020/2021	* Pendente de resolução nos próximos anos letivos 2021/2022 e 2022/2023	-
	2021/2022	* Dada a complexidade da resposta a esta recomendação dos peritos, no próximo ano letivo 2022/2023 ponderar-se-á a sua exequibilidade (requisitos de qualidade/certificação e instalações) e o custo-benefício associado. No entanto, a EPADRV celebrou um protocolo com a Câmara Municipal de Vagos no sentido de vender o mel e os antúrios no Posto de Turismo de Vagos. ✓ Na caderneta da FCT os tutores das empresas respondem a inquérito de satisfação sobre o trabalho desenvolvido pelo aluno e os alunos respondem a um inquérito de satisfação no qual avaliam a entidade onde desenvolveram o estágio. Após a recolha dos inquéritos preenchidos, é produzido um Relatório síntese acerca da satisfação da FCT cujos resultados constam do Relatório de Avaliação e Revisão do Plano de Ação.	Protocolo entre a EPADRV e a Câmara Municipal de Vagos. CADERNETAS da FCT e análise dos resultados que constam do relatório de avaliação e revisão do plano de ação.
R10 - Análise da satisfação das entidades de FCT; Análise da satisfação do aluno relativamente à FCT	2020/2021	✓ Desde Julho de 2020, os relatórios da análise da satisfação das entidades de FCT e da satisfação do aluno relativamente à FCT são, anualmente, divulgados na página da escola, bem como apresentados e discutidos nas sedes de reunião próprias. ✓ Assim, existe até à data os Relatórios de Satisfação FCT (Entidades de FCT e alunos) nos anos letivos: - 2019/2020 - 2020/2021 Nota: No ano letivo 2021/2022, os Relatórios de Satisfação FCT (Entidades de FCT e alunos) apenas estarão disponíveis a partir de Setembro de 2022, dado que a FCT terminará no final de Julho, Agosto ou Setembro de 2022, consoante o curso.	Site da Escola no separador Escola -> EQAVET
	2021/2022	✓ Na sequência de uma nova parceria, estabelecida este ano, de 15 e em 15 dias, na Rádio Terra Nova, a EPADRV tem tempo de antena, onde representada por um elemento da escola fala sobre a mesma ou sobre uma atividade desenvolvida. ✓ Protocolo com o Diário de Aveiro, Rádio Terra Nova, Rádio Vagos FM, Jornal Mealhada, Diário O Ponto, Porto Canal e outras e para divulgação da oferta formativa e das atividades que se realizam na EPADRV.	Site da escola, redes sociais e rádio Terra Nova Site da escola, redes sociais, newsletter trimestral, rádio Terra Nova, rádio Vagos FM,
R11 - Desenvolvimento de novos canais, métodos e técnicas de comunicação	2020/2021		
	2021/2022		

AB

			diário O Ponto, diário de Aveiro, jornal da Mealhada e no Porto Canal
R12 - Desenvolvimento e implementação do plano de comunicação;	2020/2021	<ul style="list-style-type: none"> ✓ No ano letivo 2020/2021 foi reestruturado o Departamento de Comunicação e Imagem. ✓ No ano letivo 2021/2022, no âmbito do Departamento de Comunicação e Imagem, foi criada a figura do gestor das redes sociais. ✓ As atividades até ao momento da realização do presente relatório foram divulgadas pelo Departamento de Comunicação e Imagem, através do gestor das redes sociais, no site da escola, nas redes sociais, pela newsletter com periodicidade trimestral a qual é divulgada de forma digital por toda a comunidade educativa e afixada fisicamente na escola, website, filmes promocionais dos diferentes cursos, cartazes, quizenalmente durante 15 minutos um docente ou aluno da EPADRV deram uma entrevista na rádio Terra Nova, spots publicitários na Rádio Terra Nova, Crónica Semanal sobre plantação de plantas em casa e cuidados a ter na Rádio Vagos FM, publicidade no Diário de Aveiro, no Ponto e no Jornal da Mealhada bem como no Porto Canal. 	
	2021/2022		Site da escola, redes sociais, newsletter trimestral, email, rádio Terra Nova, rádio Vagos FM, diário O Ponto, diário de Aveiro, jornal da Mealhada e no Porto Canal
R13 - Dar maior visibilidade à oferta formativa	2020/2021	<ul style="list-style-type: none"> ✓ Foi produzido um panfleto que foi distribuído pela região. ✓ Na rádio Terra Nova a oferta formativa foi divulgada, bem como nas redes sociais e no site da escola. 	Site da escola, panfleto da oferta formativa, redes sociais e rádio Terra Nova
	2021/2022	<ul style="list-style-type: none"> ✓ Protocolo com o Diário de Aveiro, Rádio Terra Nova, Rádio Vagos FM, Jornal Mealhada, Diário Ponto, Porto Canal e outras e para divulgação da oferta formativa e das atividades que se realizam na EPADRV ✓ Elaboração de Panfletos de divulgação e cartazes, entregues e afixados no comércio local e porta a porta e divulgação da oferta formativa nas redes sociais, bem como nas feiras; ✓ Apresentação da oferta formativa ao Agrupamento de Escolas da Gafanha da Encarnação. 	Site da escola, redes sociais, newsletter trimestral, email, rádio Terra Nova, rádio Vagos FM, diário O Ponto, diário de Aveiro, jornal da Mealhada e no Porto Canal
R14 - Aumento da quantidade de	2020/2021	<ul style="list-style-type: none"> ✓ Este ano letivo houve um aumento significativo de parcerias com stakeholders regionais e nacionais: 	Protocolos/Parcerias estabelecidas



stakeholders regionais, nacionais e/ou internacionais	externos		
<p>2021/2022</p> <ul style="list-style-type: none"> ✓ Curso Técnico de Gestão Equina - 3 novas parcerias, único curso em que os alunos realizaram Formação em Contexto de Trabalho, a fim de recuperarem horas que ficaram por fazer no ano anterior devido ao COVID-19. (1º Período 2020/2021) • Curso Técnico de Restauração - 7 novas parcerias (2º Período 2020/2021) • Curso Técnico de Manutenção Industrial – 13 novas parcerias (3º Período 2020/2021) • Curso Técnico de Produção Agropecuária – 13 novas parcerias (3º Período 2020/2021) <p>✓ Participação dos alunos do Curso de Técnico de Restauração no projeto Erasmus+:</p> <p>“Incluir para Transformar o Futuro”;</p> <ul style="list-style-type: none"> ✓ Participação na 1ª iniciativa FuncAP, um projeto europeu de divulgação dos benefícios da Política Agrícola Comum (PAC) entre os jovens da Euroregião Galiza-Norte de Portugal; ✓ Protocolo com o Diário de Aveiro, Rádio Terra Nova, Rádio Vagos FM, Jornal Mealhada, Diário Ponto, Porto Canal e outras e para divulgação da oferta formativa e das atividades que se realizam na EPADRV; ✓ Protocolo de colaboração com o Ministério de Agricultura de Cabo Verde; ✓ Este ano letivo houve novamente um aumento significativo de parcerias com stakeholders regionais e nacionais: <ul style="list-style-type: none"> • Curso Técnico de Gestão Equina - 8 novas parcerias (3º Período 2021/2022) • Curso Técnico de Restauração - 8 novas parcerias (6 no 2º Período 2021/2022 e 2 no 3º Período 2021/2022) • Curso Técnico de Manutenção Industrial – 10 novas parcerias (3º Período 2021/2022) • Curso Técnico de Produção Agropecuária – 8 novas parcerias (3º Período 2021/2022) ✓ Sessões de esclarecimento para os alunos do 12º ano dinamizada por técnicos do Politécnico de Coimbra; ✓ Participação de uma aluno do curso de Restauração –Cozinha Pastelaria no Salon 	<p>Cadernetas da FCT, protocolos estabelecidos e emails</p>		

AS

		Gourmet em Madrid.	
	2020/2021	<ul style="list-style-type: none"> ✗ Pendente de resolução nos próximo anos letivos 2021/2022 e 2022/2023 ✓ Centro Qualifica – Curso de Manobreadores de Máquinas Agrícolas, Curso de Aplicação de Fitofármacos para pessoal docente e não docente, Conduzir e Operar Tratores em Segurança, Operação com Motosserra em Segurança, RVCC profissional na área de Técnico de Manutenção Industrial de Metalurgia e Metalomecânica e Técnico de Soldadura; ✓ No Centro Qualifica o Pessoal Não Docente através do Centro Qualifica conclui o 12º Ano e o Pessoal Docente e Não Docente faz formação modelar certificada; ✓ Oficina de cozinha “Mini Biochefs”, ministrada por alunos, para jovens da instituição CASCI; ✓ Dia aberto no qual os Encarregados de Educação puderam participar nas atividades dinamizadas pelos docentes e pelos alunos e assim tiveram contacto, quer a nível das instalações quer a nível dos conhecimentos, com o que os seus educandos fazem no curso. ✓ Realização da atividade Noit’Arte com a participação dos alunos, Encarregados de Educação, Pessoal Docente, Pessoal Não Docente e elementos da comunidade local; ✓ Realização do Dia de África com o testemunho de um ex-aluno do curso de TMI e um representante da empresa onde o mesmo trabalha. 	-
R15 - Aumento da relação entre os docentes e stakeholders e os players da região;	2021/2022		Site da escola, redes sociais, newsletter trimestral, email, e diário O Ponto
	2020/2021	<ul style="list-style-type: none"> ✗ Pendente de resolução nos próximo anos letivos 2021/2022 e 2022/2023 ✓ Sessões de esclarecimento para os alunos do 12º ano dinamizada por técnicos do Politécnico de Coimbra; ✓ Apresentação da oferta formativa ao Agrupamento de Escolas da Gafanha da Encarnação. 	-
R16 - Cooperação com e entre instituições EPF região, nacional;	2021/2022		Newsletter trimestral e email.
	2020/2021	<ul style="list-style-type: none"> ✗ Pendente de resolução nos próximo anos letivos 2021/2022 e 2022/2023 ✓ Os alunos do curso de Técnico de Produção Agropecuária participaram nas 24 Horas da Agricultura, na 1ª iniciativa FunCAP e na atividade “AgriCool”; ✓ Realização da atividade Noit’Arte com a participação dos alunos, Encarregados de Educação, Pessoal Docente, Pessoal Não Docente e elementos da comunidade local; ✓ Serviço de almoço no Lar de Idoso do Centro Social de Santo António de Vagos. ✓ Semanalmente o Restaurante Pedagógico, dinamizado pelos alunos do Curso de 	-
R17 - Maior participação da escola na comunidade;	2021/2022		Site da escola, redes sociais, newsletter trimestral, email, rádio Terra Nova, rádio Vagos FM, diário O Ponto, diário de Aveiro, jornal da Mealhada e no Porto Canal

AB

	<p>técnico de Restauração e pelos seus docentes, abrem ao público em geral;</p> <ul style="list-style-type: none">✓ Oficina de cozinha “Mini Biochefs”, ministrada por alunos, para jovens da instituição CASCI;✓ Durante o ano letivo nos dias 5 de cada mês alguns alunos do Curso de Técnico de Produção agropecuária no âmbito da atividade “A Escola vai à Feira” deslocam-se à feira local para promover os produtos da EPADRV;✓ Diariamente a Loja da EPADRV está aberta ao público;✓ Protocolo com o Diário de Aveiro, Rádio Terra Nova, Rádio Vagos FM, Jornal Mealhada, Diário O Ponto, Diário de Aveiro, Porto Canal e outras e para divulgação da oferta formativa e das atividades que se realizam na EPADRV;✓ Participação dos alunos do curso de Manutenção Industrial na 7ª edição do VS-Solar Challenge 2022 com o carro construído pelos mesmo para a competição;✓ Participação da EPADRV em Feiras Agrícolas (Aveiro, Murtosa e Travassô);✓ Participação na 31ª edição do Escolíadas;✓ Realização na EPADRV do 1º Concurso Nacional de Saltos C;✓ No âmbito do Empreendedorismo e da Empregabilidade todos os alunos do 12º anos participaram na visita de estudo à feira de emprego “Cimeira LPVC” dinamizada pelo Politécnico de Viana do Castelo e participaram num Road Show em colaboração com a Agência Erasmus+ Juventude em Ação, com dinâmicas e jogos sobre Erasmus+, Corpo Europeu de Solidariedade (CES) e Discover EU - https://europa.eu/youth/discovereu_pt + divulgação do Multiplicador Eurodesk de Vagos.»✓ Os alunos de todos os cursos podem participar no Road Trip, no âmbito da GAP Year Portugal;✓ Os alunos dos 3 anos do Curso de Técnico de Produção Agropecuária participaram na visita à exploração Agropecuária Angejense e a HortoVouga;✓ Sessões de esclarecimento para os alunos do 12º ano dinamizada por técnicos do Politécnico de Coimbra;✓ Recolha solidária de bens alimentares e outros para os cidadãos Ucrainianos que foram distribuídos pelos cerca de cem refugiados que se encontram no Concelho de Vagos.	
--	---	--





<p>R18 - Maior incentivo à participação interdisciplinar entre os stakeholders internos;</p>	<p>2020/2021</p>	<p> <ul style="list-style-type: none"> ✘ Pendente de resolução nos próximos anos letivos 2021/2022 e 2022/2023 ✔ "Dia da árvore e da poesia"; ✔ "Dia da Alimentação Saudável"; ✔ "Dia da Floresta autóctone"; ✔ "Dia de los muertos", promovendo a interdisciplinaridade com a disciplina de Espanhol; ✔ Comemoração/almoço temático do "Thank's giving", promovendo a interdisciplinaridade com a disciplina de Inglês; ✔ Celebração do Dia da Poesia "Ao ritmo das palavras" com a participação de vários alunos de outras nacionalidades; ✔ Comemoração do "Dia dos afetos"; ✔ "Construção dos prémios pelos alunos e docentes de TMI para o concurso promovido pelos alunos e docentes de TGE"; ✔ Exposição de fotografias sobre "A matemática une" com a participação de alunos de todos os cursos; ✔ "Dia Internacional da Matemática e do Pi" com a realização de uma atividade envolvendo toda a escola e que foi publicada no site internacional da "A matemática Une" promovida pela União Internacional de Matemática; ✔ Atividade "EPADRV FIT" realizada nas disciplinas de matemática e de Educação Física; ✔ "Info Agro-Ecoliteracia"; ✔ "Fermentar Cidadania"; ✔ "Caminhada da Limpeza" no âmbito do clube EcoEscolas; ✔ "Jogos Matemáticos Ganham Vida" realizado entre a disciplina de matemática e das disciplinas técnicas do curso de Manutenção Industrial; ✔ "Confeção de biscoitos em forma de Pi"; ✔ "Sexualidade e doenças sexualmente transmissíveis"; ✔ "Consumos e aditivos"; ✔ "Skate vem à escola"; ✔ "Compal 3*3"; ✔ No âmbito do Programa de mentoria em colaboração com o Instituto de Apoio à </p>	<p>Site da escola, redes sociais, newsletter trimestral, email, rádio Terra Nova, rádio Vagos FM, diário O Ponto, diário de Aveiro, jornal da Mealhada e no Porto Canal</p>
--	------------------	--	---

	2020/2021	<p>Criança (delegação de Coimbra), efetuaram-se duas sessões de formação: "Vem ser assertivo!" e " Respeitar os outros na diferença!";</p> <p>✓ Participação dos docentes na Academia de Líderes Ubuntu para habilitar os mesmos a formarem os alunos no âmbito dos cinco pilares: autoconhecimento, autoconfiança, resiliência, empatia e serviço.</p>	
R19 - Fazer maior uso das plataformas digitais, aumentando os canais de comunicação interna.	2021/2022	<p>* Pendente de resolução nos próximos anos letivos 2021/2022 e 2022/2023</p> <p>✓ O Departamento de Comunicação e Imagem, através gestor das redes sociais, no site da escola, nas redes sociais, pela newsletter com periodicidade trimestral a qual é divulgada de forma digital por toda a comunidade educativa e afixada fisicamente na escola, website, filmes promocionais dos diferentes cursos, cartazes, quinzenalmente durante 15 minutos um docente ou aluno da EPADRV deram uma entrevista na rádio Terra Nova, spots publicitários na Rádio Terra Nova, Crónica Semanal sobre plantação de plantas em casa e cuidados a ter na Rádio Vagos FM, publicidade no Diário de Aveiro, no Ponto e no Jornal da Mealhada bem como no Porto Canal;</p> <p>✓ E-mail meio privilegiado para comunicação interna e externa;</p> <p>✓ Foram criados vários Classroom por departamentos e alguns professores criaram por disciplinas de forma a comunicar com os alunos e entre os docentes;</p>	<p>Site da escola, redes sociais, newsletter trimestral, email, rádio Terra Nova, rádio Vagos FM, diário O Ponto, diário de Aveiro, jornal da Mealhada e no Porto Canal</p>

No próximo ano letivo, até à validade do selo EQAVET, procuraremos dar resposta às restantes recomendações dos peritos, ambicionando que a situação pandémica melhore para nos permitir uma maior aproximação e envolvimento com os diversos stakeholders.

II. Balanço dos resultados dos indicadores EQAVET selecionados, de outros em uso e da aferição dos descritores EQAVET/práticas de gestão (análise contextualizada dos resultados alcançados, no ano em avaliação, face às metas de médio e curto prazo estabelecidas)

ESCOLA PROFISSIONAL DE AGRICULTURA E DESENVOLVIMENTO RURAL DE VAGOS (EPADRV)
REGISTO DOS INDICADORES EQAVET – INDICADORES DE QUALIDADE DOS CURSOS PROFISSIONAIS
CICLO DE FORMAÇÃO 2017-2020

INDICADOR	Indicadores	Cursos Profissionais do ciclo de formação em análise:					CICLO 2017-2020	CICLO 2017-2020 (Plano de Ação)	MONITORIZAÇÃO EM 2022
		CICLO 2014-2017	CICLO 2015-2018	CICLO 2016-2019	MÉDIA	CICLO 2017-2020			
Indicador 4a – Taxa de Conclusão dos Cursos	Taxa de Conclusão no Tempo Previsto:	54,31%	46,36%	40,63%	47,10%	70,97 %	Taxa de Conclusão dos Cursos Entre 60% e 70%	<input checked="" type="checkbox"/> Alcançada <input type="checkbox"/> Não Alcançada Taxa de Conclusão dos Cursos 2017-2020: 70,97%	
	Taxa de Conclusão Após o Tempo Previsto:	1,72%	3,64%	6,25%	3,87%	0 %			
	Taxa de Conclusão Global dos Cursos:	56,03%	50%	46,88%	50,97%	70,97 %			
	Taxa de Desistências:	25,86%	42,73%	43,75%	37,45%	20,97 %			
	Taxa de Não Aprovação:	18,1%	7,27%	9,38%	11,58%	8,06 %			
Indicador 5a – Taxa de Colocação dos Diplomados	Taxa de diplomados empregados por conta de outrem:	61,54%	45,45%	63,33%	56,77%	50 %	≥ 75 % Nota: Consideramos para efeito deste indicador a taxa de empregabilidade, como sendo o somatório da percentagem total de empregados (por conta de outrem, conta própria e a frequentar estágios)	<input checked="" type="checkbox"/> Alcançada <input type="checkbox"/> Não Alcançada Taxa de Colocação dos Diplomados 2017-2020: 86,37%	
	Taxa de diplomados à procura de emprego:	1,54%	0%	13,33%	4,96%	6,82 %			
	Taxa de diplomados empregados por conta própria:	3,08%	5,45%	3,33%	3,95%	4,55 %			
	Taxa de diplomados a frequentar estágios profissionais:	0%	0%	0%	0%	0 %			
	Taxa de diplomados a frequentar formação de nível Pós Secundário:	1,54%	12,73%	0%	4,76%	0 %			

Indicador 6a – Taxa de diplomados a exercer profissões relacionadas com o curso/AEF:	Taxa de diplomados a frequentar o ensino superior:	15,38%	3,64%	16,67%	11,90%	31,82 %	profissionais) com a percentagem do total de Prosseguimento de estudos	
	Taxa total de diplomados em prosseguimento de estudos:	16,92%	16,36%	16,67%	16,65%	31,82 %		
	Taxa de diplomados em Outras Situações:	12,31%	16,36%	0%	9,56%	2,27 %		
	Taxa de diplomados em Situação Desconhecida:	4,62%	16,36%	3,33%	8,10%	4,55 %		
Indicador 6b3 – Grau de Satisfação dos Empregadores	Taxa de diplomados a exercer profissões relacionadas com o curso/AEF:	61,9%	60,71%	60%	60,87%	54,17 %	Taxa de Diplomados a exercer Profissões relacionadas com o Curso	<input type="checkbox"/> Alcançada <input checked="" type="checkbox"/> Não Alcançada
	Taxa de diplomados a exercer profissões não relacionadas com o curso/AEF:	38,1%	39,29%	40%	39,13%	45,83 %		
Indicador 6b3 – Grau de Satisfação dos Empregadores	Taxa de diplomados empregados avaliados pelos empregadores:	65%	72%	84,2%	73,73%	87,5 %	Grau de Satisfação dos Empregadores	<input checked="" type="checkbox"/> Alcançada <input type="checkbox"/> Não Alcançada
	Taxa global de satisfação dos empregadores:	93,8%	95,6%	96,5%	95,30%	100 %		
Média global de satisfação dos empregadores:		3,60 em 4	3,57 em 4	3,5 em 4	3,56 em 4	3,6 em 4	Média $\geq 3,5$ em 4	Grau de Satisfação dos Empregadores 2017-2020: Média 3,6 em 4





2.1. Análise dos indicadores EQAVET selecionados e outros em uso por comparação às metas definidas em Plano de Ação

Ambicionando elaborar um balanço dos resultados dos indicadores EQAVET selecionados e de outros em uso, apresentamos de seguida um quadro síntese da monitorização dos ciclos de formação 2014-2017 (ciclo que serviu de histórico), 2015-2018 (monitorizado no 1º trimestre de 2020), 2016-2019 (monitorizado no 1º trimestre de 2021), a média destes três ciclos e 2017-2020 (monitorizado no 1º trimestre de 2022), contrapondo este último com as metas definidas em Plano de Ação:

Observações:

- Dados monitorizados entre Dezembro de 2021 e Abril de 2022.
- Dados provisórios que carecem de confirmação das percentagens após inserção na plataforma da ANQEP, que se encontra atualmente indisponível devido a atualização.
- Conforme orientação da ANQEP, "O Indicador da taxa de conclusão não tem previsto o campo dos transferidos, pelo que, à partida, não devem ser considerados nos ingressos do curso de onde saíram, quer tenha sido para outro curso ou via de ensino da escola, quer para outra escola. Os alunos transferidos se fossem considerados nos ingressos, no final do curso teriam de ser considerados como desistentes ou como não aprovados, o que não corresponde à realidade. Se o aluno ingressou noutra curso, deve ser contabilizado nos ingressos desse curso, independentemente de ter ingressado no curso no 1º, 2º ou 3º ano, o mesmo sucede com alunos provenientes de outras escolas e ingressem nos cursos depois de iniciados."

Análise dos resultados da monitorização do ciclo 2017-2020 face às metas estabelecidas em Plano de Ação e à média dos históricos:

INDICADOR 4a EQAVET - TAXA DE CONCLUSÃO DOS CURSOS PROFISSIONAIS				
INDICADORES EM USO	MÉDIA	CICLO 2017-2020	METAS 2017-2020 (Plano de Ação)	MONITORIZAÇÃO EM 2022
	2014-2017, 2015-2018, 2016-2019			
Taxa Global de Conclusão dos Cursos:	50,97%	70,97 %	Taxa de Conclusão dos Cursos	Taxa de Conclusão dos Cursos 2017-2020: 70,97%
Taxa de Desistências:	37,45%	20,97 %	Entre 60% e 70%	<input checked="" type="checkbox"/> Alcançada
Taxa de Não Aprovação:	11,58%	8,06 %		

A taxa de conclusão dos cursos (Indicador 4a EQAVET) no ciclo de formação 2017-2020 foi de 70,97%, superior à meta estabelecida no intervalo de 60 e 70% e claramente superior ao histórico dos últimos três ciclos de formação de 50,97%. Por este motivo, a meta proposta para este ciclo de formação foi alcançada, registando-se a diminuição quer na taxa de desistências, quer na taxa de não aprovação, que foram de 20,97% e 8,06%, respetivamente. A taxa de conclusão dos cursos profissionais no ciclo 2017-2020, cumpre assim com o objetivo do Fundo Social Europeu que definiu como 70% a taxa mínima de conclusão dos cursos.

O objetivo parcelar de diminuição de abandono escolar que fixava como meta o limite máximo de 30% foi igualmente alcançado tendo sido de 29,03%. Para este efeito, consideramos a soma da taxa de desistências e a taxa de não aprovação.

...

INDICADOR 5a EQAVET - TAXA DE COLOCAÇÃO DOS DIPLOMADOS NO MERCADO DE TRABALHO				
INDICADORES EM USO	MÉDIA 2014-2017, 2015-2018, 2016-2019	CICLO 2017-2020	METAS 2017-2020 (Plano de Ação)	MONITORIZAÇÃO EM 2022
Taxa global de diplomados empregados:	60,72%	54,55 %	<i>Empregabilidade ≥ 75 %</i> <i>Nota: Consideramos para efeito deste indicador a taxa de empregabilidade, como sendo o somatório da percentagem total de empregados (por conta de outrem, conta própria e a frequentar estágios profissionais) com a percentagem do total de Prosseguimento de estudos</i>	Taxa de Colocação dos Diplomados 2017-2020: 86,37% <input checked="" type="checkbox"/> Alcançada
Taxa global de diplomados em prosseguimento de estudos:	16,65%	31,82 %		
Taxa global empregabilidade:	77,37%	86,37%		

Para efeitos de cálculo da taxa de colocação dos diplomados no mercado de trabalho consideramos a taxa de empregabilidade, seguindo as orientações do Fundo Social Europeu, como sendo o somatório da percentagem total de diplomados empregados (por conta de outrem, conta própria e a frequentar estágios profissionais) com a percentagem total de diplomados em Prosseguimento de estudos. O Fundo Social Europeu definiu que a taxa de empregabilidade deverá ser igual ou superior a 50%, pelo que superamos claramente este objetivo em todos os ciclos de formação monitorizados.

A este respeito importa ainda referir que a taxa de diplomados empregados pode variar em função da taxa de prosseguimento de estudos, dado que a soma de ambas se traduz no resultado da taxa de colocação de diplomados no mercado de trabalho (Indicador 5a EQAVET). Assim sendo, a taxa de diplomados empregados pode ser inferior à meta proposta no objetivo específico respetivo desde que haja um aumento da taxa de diplomados em prosseguimento de estudos e vice-versa. No ciclo de formação 2017-2020, verificou-se a diminuição da taxa de diplomados empregados e um expressivo aumento dos diplomados em prosseguimento de estudos face à média dos históricos (conforme tabela acima).

INDICADOR 6a EQAVET - TAXA DE TAXA DE DIPLOMADOS A EXERCER PROFISSÕES RELACIONADAS COM O CURSO/ÁREA DE ENSINO E FORMAÇÃO				
INDICADORES EM USO	MÉDIA 2014-2017, 2015-2018, 2016- 2019	CICLO 2017-2020	METAS 2017-2020 (Plano de Ação)	MONITORIZAÇÃO EM 2022
Taxa de diplomados a exercer profissões relacionadas com o curso/AEF:	60,87%	54,17 %	Taxa de Diplomados a exercer Profissões Relacionadas com o Curso $\geq 60 \%$	Taxa de Diplomados a exercer Profissões Relacionadas com o Curso 2017-2020: 54,17% <input checked="" type="checkbox"/> Não Alcançada
Taxa de diplomados a exercer profissões não relacionadas com o curso/AEF:	39,13%	45,83 %		

No ciclo de formação

2017-2020, a taxa de diplomados a exercer profissões

relacionadas com o curso/área de ensino e formação profissional foi de 54,17%, tendo ficado aquém da taxa de $\geq 60\%$ definida em Plano de Ação. A meta proposta não foi alcançada, contudo, continua claramente acima de 50%

...

INDICADOR 6b3 EQAVET – GRAU DE SATISFAÇÃO DOS EMPREGADORES				
	MÉDIA	CICLO 2017-2020	METAS 2017-2020 (Plano de Ação)	MONITORIZAÇÃO EM 2022
INDICADORES EM USO	2014-2017, 2015-2018, 2016-2019			
Taxa de diplomados empregados avaliados pelos empregadores:	73,73%	87,5 %	Grau de Satisfação dos Empregadores	Grau de Satisfação dos Empregadores 2017-2020:
Taxa global de satisfação dos empregadores:	95,30%	100 %	Média $\geq 3,5$ em 4	Média 3,6 em 4
Média global de satisfação dos empregadores:	3,56 em 4	3,6 em 4		<input checked="" type="checkbox"/> Alcançada

Este indicador mede a média das classificações atribuídas aos diplomados empregados pelas respetivas entidades empregadores em 5 competências, a saber:

- C1 - Competências técnicas inerentes ao posto de trabalho
- C2 - Planeamento e organização
- C3 - Responsabilidade e autonomia
- C4 - Comunicação e relações interpessoais
- C5 - Trabalho em equipa





- A escala utilizada
- 1 – Nada Satisfeito
 - 2 – Pouco Satisfeito
 - 3 – Satisfeito
 - 4 – Muito

para este efeito é de 1 a 4, em que:

O grau de satisfação dos empregadores, no ciclo de formação 2017-2020, foi de 3,6, numa escala de 1 a 4, tendo sido alcançada a meta proposta de média \geq a 3,5.

Relativamente aos objetivos específicos deste indicador importa referir que a taxa de diplomados empregados avaliados pelos empregadores tem melhorado a cada ciclo de formação monitorizado, tendo sido neste ciclo de 87,5%. A par disto, tem sido registado um aumento da taxa de satisfação dos empregadores que no ciclo de formação 2017-2020 foi inclusive de 100%.

...

Em termos globais, constatamos a melhoria ou manutenção de todos os indicadores EQAVET dentro das metas propostas em Plano de Ação e acima dos padrões de qualidade definidos pelas normas europeias.

Para apresentação de sugestões de melhoria ao sistema EQAVET da Escola Profissional de Agricultura e Desenvolvimento Rural de Vagos (EPADRV), ou sugestão de novas atividades destinadas à prossecução dos objetivos do Projeto Educativo e da melhoria dos indicadores de qualidade dos cursos profissionais acima elencados, agradecemos que utilizem o formulário disponível em <https://www.epadrv.edu.pt/eqavet.asp> (ver lado direito da página) ou, em alternativa, através do endereço eletrónico eqavet@epadrv.edu.pt

2.2. Monitorização dos

definidos pela EPADRV – Ponto de situação atual – Ano letivo 2021/2022

indicadores EQAVET selecionados e de outros em uso

Considerações Finais/Ponto de situação atual face às metas definidas em Plano de Ação - Revisão e Melhoria 2021/2022:

Indicador 4a Taxa de Conclusão dos Cursos		
OBJETIVO	META A ATINGIR	SITUAÇÃO ATUAL – ANO LETIVO 2021/2022
Reduzir o Abandono Escolar	Meta a atingir: Alcançar a percentagem máxima de 30% de Abandono Escolar ¹ (somatório taxa de desistência com a taxa de não aprovação)	Abandono escolar: - 2% no ciclo de formação 2021-2024 (dados até ao final do 2º período); - 17,86% no ciclo de formação 2020-2023 (dados até ao final do 2º período); - 29,09% no ciclo de formação 2019-2022 (dados até ao final do 2º período); - 12,07% no ciclo de formação 2018-2021. - 29,03 % no ciclo de formação 2017-2020, pelo que a meta foi alcançada.
Reduzir o Absentismo	Meta a atingir: Atingir no máximo 55 Faltas /Aluno, tendo em vista reduzir a média de faltas dos históricos.	No 2º período registaram-se em média 52 faltas por aluno do 12º ano
Diminuir o número de módulos em atraso	Meta a atingir 2021/2022: Reduzir a média do número de módulos em atraso para: - 110 módulos em atraso no 10º ano - 100 módulos em atraso no 11º ano - 25 módulos em atraso no 12º ano	No 2º período registaram-se: - 55 módulos em atraso no 10º ano; - 49 módulos em atraso no 11º ano; - 61 módulos em atraso no 12º ano;

¹ Esta meta está de acordo com o Projeto Educativo da Escola.

² Conforme a Portaria n.º 60-A/2015, de 2 de março, obedecendo à orientação do Fundo Social Europeu, a taxa de conclusão dos cursos deve ser igual ou superior a 70%.

³ O número de faltas por aluno foi calculado com base nas médias dos históricos dos últimos 4 ciclos de formação das faltas totais dos alunos que iniciaram o 12º Ano (Dados EscolaPro).

AB



	<p>Meta a atingir no final do 12º ano (2021-2022): Ter no máximo 10 Alunos com Módulos em Atraso</p> <p>Meta a atingir 2021/2022: Aferir a satisfação dos alunos com o Curso/Escola, esperando que a média seja pelo menos de 3,30.</p> <p>Meta a atingir 2021/2022: Aferir a satisfação Pessoal Docente e Não Docente, esperando que a média seja respetivamente pelo menos de 3,48 e de 3,10.</p> <p>Meta a atingir 2021/2022: Aferir a satisfação dos Encarregados de Educação, esperando que a média seja pelo menos de 3,20</p> <p>Meta a atingir 2021/2022: Aferir a satisfação das Empresas Parceiras e de FCT, esperando que a média seja pelo menos de 3,37.</p>	<p>No 2º período registaram-se: - 26 alunos do 12º ano com módulos em atraso.</p> <p>Média de satisfação dos alunos: 3,18 em 4</p> <p>Média de satisfação pessoal docente: 3,48 em 4 Média de satisfação pessoal não docente: 3,07 em 4</p> <p>Média de satisfação Encarregados de Educação: 3,49 em 4</p> <p>Os dados apenas estarão disponíveis em setembro de 2022.</p>
<p>Indicador 5a Taxa de Colocação no Mercado de Trabalho</p>		
<p>OBJETIVO</p> <p>Intensificar a relação entre a Escola e o tecido empresarial, como forma de aumentar o compromisso com a EPADRV</p>	<p>META A ATINGIR</p> <p>Meta a atingir: Promover pelo menos cinco atividades que envolvam o tecido empresarial</p>	<p>SITUAÇÃO ATUAL – ANO LETIVO 2021/2022</p> <p>“AgroEscolas”, promovido pela Confederação Nacional da Agricultura Portuguesa (CAP) sob a temática “Biodiversidade - o contributo da Agricultura” e que culminou com a atribuição do Selo AgroEscola à Escola e na realização de uma saída de campo ao apiário da Escola e à empresa agrícola onde o mesmo se localiza e que se dedica à floricultura (produção de Antúrios em hidroponia) e fruticultura (pomar)</p>



<p>Aumentar o número de alunos empregados (por conta de outrem, por conta própria e a frequentar estágios profissionais)</p>	<p>Meta a atingir: Maior ou igual que 60% de alunos empregados (por conta de outrem, própria e a frequentar estágios profissionais)</p>	<p>de Kiwis e produção de maracujá em hidroponia); Visita de estudo à Exploração agrícola Agrads do Norte – Floricultura e Fruticultura, Quinta-Vagos; Workshop de bar com o barman Londrino Tony Pescatore (reconhecido barman internacional); Concurso Dressage regional, concurso obstáculos regional, na 2ª jornada do I troféu da EPADRV; Realização do 1º Concurso Nacional de Saltos C na EPADRV;</p> <p>No ciclo 2017-2020, último ciclo monitorizado, a taxa de diplomados empregados foi de 54,55% não tendo alcançado os 60%, contudo, tal deve-se à elevada taxa de prosseguimento de estudos que concorre positivamente para o sucesso do indicador 5a.</p>
<p>Aumentar o número de alunos que prosseguem estudos (Pós-Secundário e Ensino Superior)</p>	<p>Meta a atingir: Maior ou igual que 16% dos alunos em prosseguimento de estudos</p>	<p>No ciclo 2017-2020, último ciclo monitorizado, a taxa de diplomados em prosseguimento de estudos foi de 31,82%, pelo que a meta foi alcançada.</p>
<p>Indicador 6a Taxa de Diplomados a Exercer Profissões Relacionadas com o Curso/Área de Ensino e Formação</p>		
<p>OBJETIVO</p>	<p>META A ATINGIR</p>	<p>SITUAÇÃO ATUAL – ANO LETIVO 2021/2022</p>
<p>Desenvolver nos alunos as competências pessoais e sociais solicitadas pelo mercado de trabalho</p>	<p>Meta a atingir: Desenvolver com os alunos a frequentar o último ano do curso, pelo menos, duas técnicas ativas de emprego</p>	<p>Realização de 4 sessões com as turmas do 12º ano sobre técnicas de entrevista e construção do <i>curriculum vitae</i>.</p>
<p>Potenciar a empregabilidade dos alunos na área de formação</p>	<p>Meta a atingir: Pelo menos 60% dos alunos serem recomendados na sequência do término da FCT</p>	<p>Dados a serem recolhidos na última semana de julho e em setembro.</p>



Indicador 6b3 Grau/Taxa de Satisfação dos Empregadores

OBJETIVO	META A ATINGIR	SITUAÇÃO ATUAL (CICLO 2018/2021)
<p>Intensificar as relações da Escola com as Entidades de Acolhimento da FCT para a melhoria do perfil dos alunos da EPADRV</p>	<p>Meta a atingir: Promover pelo menos cinco atividades que envolvam o tecido empresarial (em especial de FCT)</p>	<p>Comemoração do Dia de África com o Testemunho de um ex-aluno e de um elemento de uma empresa da FCT; Participação de elementos de empresas da FCT enquanto júris das defesas dos Projetos conducentes às Provas de Aptidão Profissional; Colaboração entre a escola, uma empresa de FCT e a Universidade de Aveiro afim de realizar um estudo em bovinos leiteiros para potenciar a produção de leite; Participação de uma empresa de FCT no corte das cremalheiras para o carro elétrico construído pelos alunos do Curso Técnico de Manutenção Industrial para participar na 7ª edição do VS-Solar Challenge 2022; Contribuição de material por parte de uma empresa de FCT para a concretização de um Projeto conducente a uma Prova de Aptidão Profissional.</p>
<p>Aumentar a percentagem de questionários rececionados das entidades empregadoras dos diplomados (em ciclo avaliativo) para monitorizar a utilização das competências adquiridas pelos diplomados na EPADRV no local de trabalho</p>	<p>Meta a atingir: Igual ou superior a 75% a taxa de resposta das entidades empregadoras dos diplomados de cada ciclo de formação em avaliação aos questionários relativamente ao último histórico.</p>	<p>No ciclo 2017-2020, último ciclo monitorizado, a taxa de resposta das entidades empregadoras dos diplomados de cada ciclo de formação em avaliação aos questionários foi de 87,5%, pelo que a meta foi alcançada e superada.</p>

O Relatório de Avaliação e Revisão do Plano de Ação do 2º Período 2021/2022 pode ser consultado na íntegra no site da EPADRV em <https://www.epadr.edu.pt/eqavet.asp>.



III. Melhorias a introduzir na gestão da oferta de EFP face ao balanço apresentado no ponto II

3.1. Identificação das áreas de melhoria, objetivos e metas a alcançar

Área de Melhoria	Descrição da Área de Melhoria	Objetivo	Descrição do objetivo e metas a alcançar									
[AM1]	[INDICADOR 4a) TAXA DE CONCLUSÃO DOS CURSOS]	[O1 do Plano de Melhoria - Indicador 4a)]	<p>Descrição do Objetivo Específico 1 - Indicador 4a): Reduzir o Abandono Escolar</p> <p>Objetivo do Projeto Educativo a que corresponde: Promover e reconhecer o sucesso escolar dos alunos</p> <p>Meta a atingir: Alcançar a percentagem máxima de 30% de Abandono Escolar (Desistências + Não aprovação)</p> <p>Histórico 2017-2020: 29,03% Abandono Escolar (20,97 % Desistências + 8,06 % Não aprovação)</p> <p>Histórico 2016-2019: 53,13 % Abandono Escolar (43,75 % Desistências + 9,38 % Não aprovação)</p> <p>Histórico 2015-2018: 50 % Abandono Escolar (42,73 % Desistências + 7,27 % Não aprovação)</p> <p>Periodicidade de monitorização: Por Período de Avaliação</p>									
	<table border="1"> <thead> <tr> <th>CICLO</th> <th>OBJETIVO</th> </tr> </thead> <tbody> <tr> <td>2018-2021</td> <td rowspan="4">≥ 70%²</td> </tr> <tr> <td>2019-2022</td> </tr> <tr> <td>2020-2023</td> </tr> <tr> <td>2021-2024</td> </tr> <tr> <td>2022-2025</td> <td></td> </tr> </tbody> </table>	CICLO	OBJETIVO	2018-2021	≥ 70% ²	2019-2022	2020-2023	2021-2024	2022-2025		[O2 do Plano de Melhoria - Indicador 4a)]	<p>Descrição do Objetivo Específico 2 - Indicador 4a): Reduzir o Absentismo</p> <p>Meta a atingir: Atingir no máximo 50 Faltas /Aluno³, tendo em vista reduzir a média de faltas dos históricos.</p> <p>Histórico 2019-2022: 52 Faltas / Aluno (dados recolhidos até ao final do 2º período)</p> <p>Histórico 2018-2021: 3 Faltas / Aluno</p> <p>Histórico 2017-2020: 82 Faltas / Aluno</p> <p>Histórico 2016-2019: 62 Faltas / Aluno</p> <p>Histórico 2015-2018: 32 Faltas / Aluno</p>
CICLO	OBJETIVO											
2018-2021	≥ 70% ²											
2019-2022												
2020-2023												
2021-2024												
2022-2025												

² Conforme a Portaria n.º 60-A/2015, de 2 de março, obedecendo à orientação do Fundo Social Europeu, a taxa de conclusão dos cursos deve ser igual ou superior a 70%.

³ O número de faltas por aluno foi calculado com base nas médias dos históricos dos últimos 4 ciclos de formação das faltas totais dos alunos que iniciaram o 12º Ano (Dados EscolarPro).

	Periodicidade de monitorização: Por Período de Avaliação
	Descrição do Objetivo Específico 3 - Indicador 4a): Diminuir o número de módulos em atraso
	Meta a atingir: Reduzir a média do número de módulos em atraso para: 100 módulos em atraso no 10º ano 90 módulos em atraso no 11º ano 25 módulos em atraso no 12º ano
	Histórico 2021-2022: 55 média de módulos em atraso no 10º ano (dados 2º Período) 49 média de módulos em atraso no 11º ano (dados 2º Período) 61 média de módulos em atraso no 12º ano (dados 2º Período)
	Histórico 2020-2021: 51 média de módulos em atraso no 10º ano 62 média de módulos em atraso no 11º ano 17 média de módulos em atraso no 12º ano
	Histórico 2019-2020: 134 média de módulos em atraso no 10º ano 102 média de módulos em atraso no 11º ano 27 média de módulos em atraso no 12º ano
	Meta a atingir (2022/2023): No final do 12º ano, ter no máximo 10 Alunos com Módulos em Atraso
	Atraso
	Histórico 2017-2020: 5 Alunos com Módulos em Atraso ⁴ Histórico 2016-2019: 10 Alunos com Módulos em Atraso ⁵ Histórico 2015-2018: 12 Alunos com Módulos em Atraso ⁶

[O3 do Plano
de Melhoria -
Indicador 4a)]

⁴ O número de alunos com módulos em atraso foi calculado com base nos alunos não aprovados no 12º ano (Dados EscolaPro)

⁵ O número de alunos com módulos em atraso foi calculado com base nos alunos não aprovados no 12º ano (Dados EscolaPro)

⁶ O número de alunos com módulos em atraso foi calculado com base nos alunos não aprovados no 12º ano (Dados EscolaPro)

		<p>Histórico 2014-2017: 19 Alunos com Módulos em Atraso⁷</p> <p>Periodicidade de monitorização: Por Período de Avaliação e anualmente. </p>
		<p>Descrição do Objetivo Específico 4 - Indicador 4a): Aumentar a satisfação dos alunos</p> <p>Meta a atingir 2022/2023: Aferir a satisfação dos alunos com o Curso/Escola, esperando que a média seja pelo menos de 3,30.</p> <p>Histórico 2021/2022: Em média a satisfação dos alunos foi de 3,18 numa escala de 1 a 4.</p> <p>Histórico 2020/2021: Em média a satisfação dos alunos foi de 3,26 numa escala de 1 a 4.</p> <p>Histórico 2019/2020: Em média a satisfação dos alunos foi de 3,35 numa escala de 1 a 4.</p> <p>Periodicidade de monitorização: Por Ano Letivo </p>
		<p>Descrição do Objetivo Específico 5 - Indicador 4a): Melhorar o relacionamento com o Pessoal Docente e Não Docente envolvendo-os no sucesso Escolar e na melhoria contínua da qualidade da EPADRV</p> <p>Meta a atingir 2022/2023: Aferir a satisfação Pessoal Docente e Não Docente, esperando que a média seja respetivamente pelo menos de 3,5 e de 3,1 (arredondado às décimas).</p> <p>Histórico 2021/2022: Em média a satisfação do Pessoal Docente foi de 3,48 e a do Pessoal Não Docente foi de 3,07, numa escala de 1 a 4.</p> <p>Histórico 2020/2021: Em média a satisfação do Pessoal Docente foi de 3,47 e a do Pessoal Não Docente foi de 3,16, numa escala de 1 a 4.</p> <p>Histórico 2019/2020: Em média a satisfação do Pessoal Docente foi de 3,49 e a do Pessoal Não Docente foi de 3,04, numa escala de 1 a 4.</p> <p>Periodicidade de monitorização: Por Ano Letivo </p>
		<p>Descrição do Objetivo Específico 6 - Indicador 4a): Melhorar o relacionamento com os Encarregados de Educação envolvendo-os no sucesso Escolar do seu educando e na melhoria</p>

⁷ O número de alunos com módulos em atraso foi calculado com base nos alunos não aprovados no 12º ano (Dados EscolarPro)

RP Anual / Escola Profissional de Agricultura e Desenvolvimento Rural de Vagos
Cofinanciado por:





		<p>continua da qualidade da EPADRV</p> <p>Meta a atingir 2022/2023: Aferir a satisfação dos Encarregados de Educação, esperando que a média seja $\geq 3,3$ (arredondado às décimas).</p> <p>Histórico 2021/2022: Em média a satisfação dos Encarregados de Educação foi de 3,49 numa escala de 1 a 4.</p> <p>Histórico 2020/2021: Em média a satisfação dos Encarregados de Educação foi de 3,19 numa escala de 1 a 4.</p> <p>Histórico 2019/2020: Em média a satisfação dos Encarregados de Educação foi de 3,21 numa escala de 1 a 4.</p> <p>Periodicidade de monitorização: Por Ano Letivo</p>
<p>{07 do Plano de Melhoria - Indicador 4a}</p>		<p>Descrição do Objeto Específico 7 - Indicador 4a): Estreitar a relação entre a Escola e as Empresas Parceiras e de FCT, com o intuito de avaliar e aprimorar a qualidade do funcionamento e da formação ministrada pela EPADRV</p> <p>Meta a atingir 2022/2023: Aferir a satisfação das Empresas Parceiras e de FCT, esperando que a média seja $\geq 3,3$ (arredondado às décimas).</p> <p>Histórico 2021/2022: Em média a satisfação das Empresas Parceiras e de FCT foi de 3,44 numa escala de 1 a 4.</p> <p>Histórico 2020/2021: Em média a satisfação das Empresas Parceiras e de FCT foi de 3,41 numa escala de 1 a 4.</p> <p>Histórico 2019/2020: Em média a satisfação das Empresas Parceiras e de FCT foi de 3,06 numa escala de 1 a 4.</p> <p>Periodicidade de monitorização: Por Ano Letivo</p>



<p>[AM2]</p> <table border="1"> <thead> <tr> <th>CICLO</th> <th>OBJETIVO</th> </tr> </thead> <tbody> <tr> <td>2018-2021</td> <td rowspan="4">≥ 75%⁸</td> </tr> <tr> <td>2019-2022</td> </tr> <tr> <td>2020-2023</td> </tr> <tr> <td>2021-2024</td> </tr> <tr> <td>2022-2025</td> <td></td> </tr> </tbody> </table>	CICLO	OBJETIVO	2018-2021	≥ 75% ⁸	2019-2022	2020-2023	2021-2024	2022-2025		<p>[O1 do Plano de Melhoria - Indicador 5a]</p>	<p>[O2 do Plano de Melhoria - Indicador 5a]</p> <p>Descrição do Objetivo Específico 1 - Indicador 5a): Intensificar a relação entre a Escola e o tecido empresarial, como forma de aumentar o compromisso com a EPADRV</p> <p>Meta a atingir 2022/2023: Promover pelo menos seis atividades que envolvam o tecido empresarial</p> <p>Histórico PAA 2021/2022: Seis atividades a envolver o tecido empresarial</p> <p>Histórico PAA 2020/2021: Sete atividades a envolver o tecido empresarial</p> <p>Histórico PAA 2019/2020: Doze atividades a envolver o tecido empresarial</p> <p>Histórico PAA 2018/2019: Duas atividades a envolver o tecido empresarial</p> <p>Periodicidade de monitorização: Por Ano Letivo</p> <p>Descrição do Objetivo Específico 2 - Indicador 5a): Aumentar a taxa de diplomados empregados (por conta de outrem, por conta própria e a frequentar estágios profissionais)</p> <p>Meta a atingir (ciclo de formação em análise no ano letivo 2022/2023): Alcançar uma taxa de diplomados empregados de ≥ 1 que 60% (por conta de outrem, própria e a frequentar estágios profissionais)⁹</p> <p>Histórico 2017-2020: 54,55 % os alunos empregados (por conta de outrem, própria e a frequentar estágios profissionais)</p> <p>Histórico 2016-2019: 66,66 % os alunos empregados (por conta de outrem, própria e a frequentar estágios profissionais)</p>
CICLO	OBJETIVO										
2018-2021	≥ 75% ⁸										
2019-2022											
2020-2023											
2021-2024											
2022-2025											

⁸ Taxa de empregabilidade: Conforme a Portaria n.º 60-A/2015, de 2 de março, consideramos empregabilidade o somatório do total dos diplomados empregados com o total dos diplomados em prosseguimento de estudos. Segundo a mesma portaria, a orientação do Fundo Social Europeu é que a taxa de empregabilidade seja superior a 50%, meta superada pela EPADRV em todos os ciclos de formação monitorizados até ao momento.

⁹ A taxa de diplomados empregados pode variar em função da taxa de prosseguimento de estudos, dado que a soma de ambas se traduz no resultado da taxa de colocação de diplomados no mercado de trabalho (Indicador 5a EQAVET). Assim sendo, a taxa de diplomados empregados pode ser inferior à meta proposta desde que haja um aumento da taxa de diplomados em prosseguimento de estudos e vice-versa.



			<p>Histórico 2015-2018: 50,9 % os alunos empregados (por conta de outrem, própria e a frequentar estágios profissionais)</p> <p>Histórico 2014-2017: 64,62% os alunos empregados (por conta de outrem, própria e a frequentar estágios profissionais)</p> <p>Periodicidade de monitorização: Anual (cada ciclo formativo em análise)</p> <p>Descrição do Objeto Específico 3 - Indicador 5a): Aumentar a taxa de diplomados que prosseguem estudos (Pós-Secundário e Ensino Superior)</p> <p>Meta a atingir (ciclo de formação em análise no ano letivo 2022/2023): Alcançar uma taxa de diplomados em prosseguimento de estudos de \geq que 16%. (Pós-Secundário e Ensino Superior)</p> <p>Histórico 2017-2020: 31,82% alunos em prosseguimento de estudos</p> <p>Histórico 2016-2019: 16,67% alunos em prosseguimento de estudos</p> <p>Histórico 2015-2018: 16,36% alunos em prosseguimento de estudos</p> <p>Periodicidade de monitorização: Anual (por ciclo formativo em análise)</p>												
	<p>INDICADOR 6a) – TAXA DE DIPLOMADOS A EXERCER PROFISSÕES RELACIONADAS COM O CURSO/ÁREA DE ENSINO DE FORMAÇÃO (AEF)</p> <table border="1"> <thead> <tr> <th>CICLO</th> <th>OBJETIVO</th> </tr> </thead> <tbody> <tr> <td>2018-2021</td> <td></td> </tr> <tr> <td>2019-2022</td> <td></td> </tr> <tr> <td>2020-2023</td> <td>\geq 60%</td> </tr> <tr> <td>2021-2024</td> <td></td> </tr> <tr> <td>2022-2025</td> <td></td> </tr> </tbody> </table>	CICLO	OBJETIVO	2018-2021		2019-2022		2020-2023	\geq 60%	2021-2024		2022-2025		<p>[O3 do Plano de Melhoria - Indicador 5a)]</p>	<p>Descrição do Objeto Específico 1 - Indicador 6a): Desenvolver nos alunos as competências pessoais e sociais solicitadas pelo mercado de trabalho</p> <p>Meta a atingir 2022/2023: Desenvolver com os alunos a frequentar o último ano do curso, pelo menos, duas técnicas ativas de emprego</p> <p>Histórico 2021/2022: Duas técnicas ativas de emprego (currículo e entrevista)</p> <p>Histórico 2020/2021: Duas técnicas ativas de emprego (currículo e entrevista)</p> <p>Histórico 2019/2020: Duas técnicas ativas de emprego (currículo e entrevista)</p> <p>Periodicidade de monitorização: Final do ano letivo</p>
CICLO	OBJETIVO														
2018-2021															
2019-2022															
2020-2023	\geq 60%														
2021-2024															
2022-2025															
[AM3]		<p>[O2 do Plano de Melhoria -</p>	<p>Descrição do Objeto Específico 2 - Indicador 6a): Potenciar a empregabilidade dos alunos na área de formação</p>												

	Indicador 6a)	<p>Meta a atingir 2022/2023: Pelo menos 60% dos alunos serem recomendados na sequência do término da FCT</p> <p>Histórico 2021/2022: % das Entidades Formadoras recomendam os alunos para efeito de contratação (Taxa a apurar no início do ano letivo 2022/2023)</p> <p>Histórico 2020/2021: 57,70% das Entidades Formadoras recomendam os alunos para efeito de contratação.</p> <p>Histórico 2019/2020: 61,22% das Entidades Formadoras recomendam os alunos para efeito de contratação</p> <p>Periodicidade de monitorização: Final de cada FCT/Final do Ano Letivo</p> <p>Descrição do Objeto Específico 1 - Indicador 6b3): Intensificar as relações da Escola com as Entidades de Acolhimento da FCT para a melhoria do perfil dos alunos da EPADRV</p> <p>Meta a atingir: Promover pelo menos cinco atividades que envolvam o tecido empresarial (em especial de FCT)</p> <p>Histórico PAA 2021/2022: Cinco atividades a envolver o tecido empresarial</p> <p>Histórico PAA 2020/2021: Sete atividades a envolver o tecido empresarial</p> <p>Histórico PAA 2019/2020: Doze atividades a envolver o tecido empresarial</p> <p>Histórico PAA 2018/2019: Duas atividades a envolver o tecido empresarial</p> <p>Periodicidade de monitorização: Por Ano Letivo</p> <p>Descrição do Objeto Específico 2 - Indicador 6b3): Aumentar a percentagem de questionários rececionados das entidades empregadoras dos diplomados (em ciclo avaliativo) para monitorizar a utilização das competências adquiridas pelos diplomados na EPADRV no local de trabalho</p> <p>Meta a atingir: Alcançar uma taxa de resposta das entidades empregadoras dos diplomados de cada ciclo de formação em avaliação aos questionários \geq a 75%.</p>												
<p>INDICADOR 6b3) – GRAU DE SATISFAÇÃO DOS EMPREGADORES</p> <table border="1" data-bbox="414 313 646 705"> <thead> <tr> <th>CICLO</th> <th>OBJETIVO</th> </tr> </thead> <tbody> <tr> <td>2018-2021</td> <td>Média Global Satisfação</td> </tr> <tr> <td>2019-2022</td> <td>Empregadores \geq 3,5 em 4</td> </tr> <tr> <td>2020-2023</td> <td></td> </tr> <tr> <td>2021-2024</td> <td></td> </tr> <tr> <td>2022-2025</td> <td>(Escala 1 a 4)</td> </tr> </tbody> </table>	CICLO	OBJETIVO	2018-2021	Média Global Satisfação	2019-2022	Empregadores \geq 3,5 em 4	2020-2023		2021-2024		2022-2025	(Escala 1 a 4)	<p>O1 do Plano de Melhoria - Indicador 6b3)</p> <p>O2 do Plano de Melhoria - Indicador 6b3)</p>	
CICLO	OBJETIVO													
2018-2021	Média Global Satisfação													
2019-2022	Empregadores \geq 3,5 em 4													
2020-2023														
2021-2024														
2022-2025	(Escala 1 a 4)													

			<p>Histórico 2017-2020: 87,5% de empresas inquiridas Histórico 2016-2019: 84,20% de empresas inquiridas Histórico 2015-2018: 72 % de empresas inquiridas</p> <p>Periodicidade de monitorização: Por ciclo formativo concluído em avaliação</p>
--	--	--	--

3.2. Identificação das ações a desenvolver e sua calendarização

Área de Melhoria	Ação	Descrição da Ação a desenvolver	Data Início (mês/ano)	Data Conclusão (mês/ano)
[AM1 – INDICADOR 4a) TAXA DE CONCLUSÃO DOS CURSOS]	[A1 – Transversal]	[Atualização dos históricos e Revisão das metas por indicador e objetivo específico.]	[JUNHO/2022]	[OUTUBRO/2022]
	[A2 (O1 – 4a)]	[Gravação de testemunhos de sucesso de ex-alunos da EPADRV e divulgação na página da escola e nas redes sociais – Ação de melhoria 2022/2023 proposta pela Equipa EQAVET da EPADRV.]	[OUTUBRO/2022]	[JULHO/2023]
	[A3 (O1 – 4a)]	[Gravação de testemunhos de sucesso das empresas parceiras de FCT ou entidades empregadoras de ex-alunos da EPADRV e divulgação na página da escola e nas redes sociais – Ação de melhoria 2022/2023 proposta pela Equipa EQAVET da EPADRV.]	[OUTUBRO/2022]	[JULHO/2023]
	[A4 (O4 – 4a)]	[Criação do Manual de Boas-Vindas/Acolhimento aos alunos - Ação de melhoria 2022/2023 decorrente das recomendações dos peritos externos no Relatório de Verificação Final EQAVET, no sentido de intensificar a relação com os stakeholders.]	[OUTUBRO/2022]	[JULHO/2023]
	[A5 (O5 – 4a)]	[Criação do Manual de Boas-Vindas/Acolhimento para Pessoal Docente - Ação de melhoria 2022/2023 decorrente das recomendações dos peritos externos no Relatório de Verificação Final EQAVET.]	[OUTUBRO/2022]	[JULHO/2023]
	[A6 (O5 – 4a)]	[Reunir periodicamente com os representantes do Pessoal Não Docente e a direção para debater/contribuir com sugestões de melhoria (documentos estruturantes, informação e/ou desenvolvimento do Plano Anual de Atividades, política de qualidade da EPADRV, entre outros) - Ação de melhoria 2022/2023 decorrente da sugestão do Pessoal Não	[OUTUBRO/2022]	[JULHO/2023]



		Docente, patente no Relatório de Satisfação do Pessoal Não Docente 2021/2022.		
	[A7 (05 – 4a)	Criação do Manual de Boas-Vindas/Acolhimento para Pessoal Não Docente - Ação de melhoria 2022/2023 decorrente das recomendações dos peritos externos no Relatório de Verificação Final EQAVET, no sentido de intensificar a relação com os stakeholders.	[OUTUBRO/2022	[JULHO/2023
	[A8 (06 – 4a)	Reunião, por período, com os Encarregados de Educação e a direção para debater/contribuir com sugestões de melhoria (documentos estruturantes, informação e/ou desenvolvimento do Plano Anual de Atividades, política de qualidade da EPADR V, entre outros) - Ação de melhoria 2022/2023 decorrente da sugestão dos Encarregados de Educação, patente no Relatório de Satisfação dos Encarregados de Educação 2021/2022.	[OUTUBRO/2022	[JULHO/2023
	[A9 (06 – 4a)	Criação do Manual de Boas-Vindas/Acolhimento para Encarregados de Educação - Ação de melhoria 2022/2023 decorrente das recomendações dos peritos externos no Relatório de Verificação Final EQAVET, no sentido de intensificar a relação com os stakeholders.	[OUTUBRO/2022	[JULHO/2023
	[A10 (07 – 4a)	Reunião anual entre as entidades/empresas parceiras e a direção para debater/contribuir com sugestões de melhoria (documentos estruturantes, informação e/ou desenvolvimento do Plano Anual de Atividades, política de qualidade da EPADR V, entre outros) - Ação de melhoria 2022/2023 decorrente da análise do Relatório de Satisfação das Empresas Parceiras 2021/2022.	[OUTUBRO/2022	[JULHO/2023
[AM2 - INDICADOR 5a) – TAXA DE COLOCAÇÃO APÓS CONCLUSÃO DOS CURSOS	[A11 – Transversal	[Atualização dos históricos e Revisão das metas por indicador e objetivo específico.	[JUNHO/2022	[OUTUBRO/2022
	[A12 (01 – 5a)	[Promover, nos diferentes cursos, visitas de estudo às entidades de FCT. – Ação de melhoria 2022/2023 proposta pela Equipa EQAVET da EPADR V que responde à sugestão dos Encarregados de Educação no sentido dos educandos realizarem mais visitas de estudo, patente no Relatório de Satisfação dos Encarregados de Educação 2021/2022.	[OUTUBRO/2022	[JULHO/2023
[AM3 - INDICADOR 6a) – TAXA DE DIPLOMADOS A	[A13 – Transversal	[Atualização dos históricos e Revisão das metas por indicador e objetivo específico.	[JUNHO/2022	[OUTUBRO/2022
	[A14 (02 – 6a)	[Promover, nos diferentes cursos, visitas de estudo às entidades de FCT. – Ação de	[OUTUBRO/2022	[JULHO/2023



EXERCER PROFISSÕES RELACIONADAS COM O CURSO/ÁREA DE ENSINO DE FORMAÇÃO (AEF)		melhoria 2022/2023 proposta pela Equipa EQAVET da EPADRV que responde à sugestão dos Encarregados de Educação no sentido dos educandos realizarem mais visitas de estudo, patente no Relatório de Satisfação dos Encarregados de Educação 2021/2022.	
AM4 - INDICADOR 6b3) – GRAU DE SATISFAÇÃO DOS EMPREGADORES	A15 - Transversal	Atualização dos históricos e Revisão das metas por indicador e objetivo específico.	JUNHO/2022 OUTUBRO/2022

O Plano de Ação – Revisão e Melhoria 2022/2023 poderá ser consultado na íntegra no site da EPADRV em <https://www.epadriv.edu.pt/eqavet.asp> a partir de Setembro de 2022.

IV. Reflexão sobre a aplicação do ciclo de garantia e melhoria da qualidade e a participação dos stakeholders internos e externos na melhoria contínua da oferta de EFP

No sentido de ir ao encontro da missão da EPADRV e de acordo com o estipulado nos pontos 1 e 2, do artigo 60 do decreto de lei nº 92/2014 de 20 de junho, a EPADRV candidatou-se ao financiamento do Programa Operacional Capital Humano (POCH) para apoio à concretização do processo de implementação do sistema de qualidade alinhado com o Quadro EQAVET.

Em Setembro de 2019, a Escola toma a opção de contratar uma Empresa de Consultoria para apoiar todo o processo e de seguida a nomeação, por despacho do Presidente da Comissão Administrativa Provisória, da equipa responsável pelo processo de alinhamento. Desta forma a equipa EQAVET ficou responsável:

- por refletir e aplicar o ciclo de qualidade (planeamento, implementação, avaliação e revisão) na gestão do Ensino e Formação Profissional;
- promover o diálogo, envolvimento e participação dos stakeholders internos e externos para a melhoria da oferta de ensino e formação profissional;
- conceber um plano de ação para o sucesso dos indicadores EQAVET;
- divulgar o plano de ação a todas as partes envolvidas no processo (stakeholders internos e externos);
- conceber e aplicar instrumentos de monitorização com vista à recolha de dados para o sucesso dos indicadores EQAVET;
- tratar os dados recolhidos e produzir relatórios com propostas de melhoria, tendo em consideração todas as partes envolvidas no processo (stakeholders internos e externos);
- elaborar planos de melhoria e divulgar e publicar os resultados do processo.

A equipa EQAVET procedeu de imediato à recolha dos dados dos indicadores EQAVET do ciclo formativo 2014-2017, ciclo que serviu de histórico, apresentou propostas de alteração aos documentos estruturantes da Escola (Regulamento Interno e Projeto Educativo), propôs atividades para o Plano Anual de Atividades, sugeriu ações de formação que incluiu no Plano de Formação da EPADRV, documento este produzido pela primeira vez na Escola por indicação da equipa EQAVET, produziu o Documento Base EQAVET, refletiu com os stakeholders internos e externos estratégias de atuação e sugestões de melhoria que se evidenciaram fundamentais para a melhoria contínua e para garantia da qualidade do ensino profissional da EPADRV, nomeadamente sobre a oferta formativa e as expectativas do stakeholder face à escola e vice-versa.

Após a execução das atividades anteriormente apresentadas, com base na análise dos indicadores EQAVET do ciclo de formação 2014-2017 e da análise SWOT da EPADRV, entretanto realizada, concebeu-se um Plano de Ação.

Tendo em conta a importância do envolvimento dos Stakeholders Internos e Externos, a equipa EQAVET planeou sessões de divulgação do processo de implementação do sistema de qualidade alinhado com o Quadro EQAVET para assim dar a conhecer o Plano de Ação da EPADRV e recolher sugestões de melhoria.

Terminado,

apresentado e discutido o Plano de Ação, concluiu-se o Documento Base.

Após a conclusão de todo o processo, em junho de 2020, recebeu os peritos que procederam à visita de verificação de conformidade tendo a escola obtido o selo de garantia da qualidade por 3 anos.

Na sequência da visita e do Relatório Final de Verificação EQAVET produzido pela equipa de peritos, das sugestões decorrentes da análise dos inquéritos de satisfação efetuados ao pessoal docente, pessoal não docente, aos alunos, aos encarregados de educação e aos stakeholders externos, a equipa EQAVET procedeu à revisão do Plano de Ação 2019/2020 e 2020/2021 e introduziu no Plano de Ação - Revisão e Melhoria 2021/2022, algumas das sugestões apresentadas.

A equipa tem a preocupação de em todos os períodos implementar, avaliar e rever as atividades que constam do plano de ação para proceder a ações de melhoria, bem como ajustes a curto prazo.

A pandemia covid-19 tem colocado entaves consideráveis na proximidade desejável dos diversos stakeholders com a escola, no entanto, a EPADRV nos dois últimos anos letivos tem procurado ultrapassar esses obstáculos, obedecendo aos seus planos de contingência e orientações governais.

De forma a promover o envolvimento dos Stakeholders Externos e Internos realizaram-se no ano letivo 2020/2021, 6 Workshops que envolveram os Stakeholders Externos. No âmbito da FCT, no ano letivo 2020/2021 foram assinados protocolos/novas parcerias com empresas de setores relacionados com o Curso de Técnico de Gestão Equina (3 novas parcerias) e com o Curso Técnico de Restauração (7 novas parcerias), e no ano letivo 2021/2022 foram estabelecidas nos cinco cursos ministrados na escola 34 novas parcerias.

No ano letivo 2020/2021 As entidades da FCT puderam responder ao questionário de Satisfação em relação à prestação dos alunos que realizaram estágio na interrupção letiva do natal e os alunos também deram o seu feedback em relação ao tutor e à empresa onde estagiaram.

No início dos anos letivos 2020/2021 e 2021/2022 cada Diretor de Turma em conjunto com os elementos do EQAVET realizou uma sessão de interação, no primeiro dia do 1º período, com os Encarregados de Educação, dadas as normas da DGS, onde se referiu que a escola recebeu o selo de conformidade EQAVET para três anos, apresentou o processo do EQAVET e a importância do envolvimento dos encarregados de educação sendo essencial que estes respondam ao inquérito de satisfação.

Os alunos no início dos anos letivos 2020/2021 e 2021/2022 responderam ao questionário de expectativas os quais foram objeto de análise pela equipa EQAVET. Após a análise e divulgação dos dados a escola pôde atuar de forma a reduzir o abandono e o absentismo escolar.

A equipa EQAVET em Janeiro e Fevereiro de 2021 e de 2022, com o intuito de monitorizar os indicadores EQAVET, dos diplomados dos ciclos 2016-2019 e 2017-2020 e ter feedback da prestação dos mesmos nas empresas, contactou os alunos que terminaram o curso em 2019 e em 2020 e as empresas em que estes trabalham.

Durante o 3º período 2020/2021 realizou-se uma sessão com os diferentes stakeholders na qual se divulgou os dados dos ciclos formativos 2016-2019 e se fez um levantamento de sugestões em relação à oferta formativa e sugestões de melhoria. No presente no letivo e até à data não se realizou nenhuma sessão pois em alternativa divulgaram-se os dados nas diversas reuniões e no site da EPADRV.

A escola tem divulgado as atividades no site da escola, nas redes sociais, quinzenalmente durante 15 minutos um docente da EPADRV dá uma entrevista na rádio Terra Nova, na rádio FM de Vagos, no Diário de Aveiro, no Diário O Ponto, no Jornal da Mealhada e no Porto Canal e criou este ano letivo um gestor das redes sociais para melhorar a comunicação interna e externa.

No que concerne aos procedimentos e processos EQAVET, no ano letivo 2021/2022, consolidamos as práticas, tendo produzido os seguintes documentos:

- Plano de Ação – Revisão e Melhoria 2021/2022
- Registo dos Indicadores EQAVET 2017-2020
- Relatório do Inquérito de Expectativas 2021/2022
- Relatório de Avaliação e Revisão do Plano de Ação 2021/2022, por período e anual
- Relatórios de Satisfação de todos os stakeholders 2021/2022 (alunos, pessoal docente e não docente, encarregados de educação e empresas parceiras e entidades de acolhimento FCT)

Todos estes documentos, à semelhança dos anos anteriores, foram levados a discussão no Conselho Pedagógico e Conselho Geral e, posteriormente divulgados na página da EPADRV.

Nos próximos anos iremos continuar a aplicar o Planeamento, Implementação, Avaliação e Revisão em todas as nossas práticas e procedimentos, e ambicionamos reforçar os contactos com todos os stakeholders, em especial com os stakeholders externos (encarregados de educação e parceiros externos), que nem sempre tem sido possível nos moldes habituais pela situação pandémica.

Os Relatores



(Diretor da Escola Profissional de Agricultura e Desenvolvimento Rural de Vagos)



(Coordenador da Equipa EQAVET)
Vagos, 9 de Junho de 2022

